



پاسخ نامه

سال دهم انسانی

۵. بهمن ماه ۹۷



دقت رچه ی پاسخ 

پدیدآورندگان آزمون

طراحان:

نام طراحان	نام درس
افسانه احمدی، حمید اصفهانی، سپهر حسن خان پور، آکیتا محمدزاده	فارسی و نگارش (۱)
مریم آقایی، ابوالفضل تاجیک، سعید جعفری، مجید همایی، شاهد گواه	عربی زبان قرآن (۱)
محمد آقاصالح، حمید حسین پور، محمد رضایی بقا، سیدهادی سرکشیک زاده، فردین سماقی، سیدکمال الدین سیفی، محمد مقدم	دین و زندگی (۱)
شهاب اناری، حامد بابایی، سپیده عرب	زبان انگلیسی (۱)
حمید زرین کفش، امیر زراندوز، مهدی ملارمضانی، شاهد گواه	ریاضی و آمار (۱)
علیرضا رضایی، مهدی کاردان، سوفیا فرخی، الهام مقدادیان، الهام میرزائی	اقتصاد
محسن اصغری، میترا پاکزاد، سعید جعفری، شبنم رضانی، مهناز شریفی، عارفه سادات طباطبایی نژاد، کاظم کاظمی، مجتبی مهنائی، اعظم نوری نیا	علوم و فنون ادبی (۱)
منصوره حاجی زاده، معصومه حسینی صفا، سکینه سادات سعیدیان، مائده سادات شاهمرادی، مهدی کاردان، الهام میرزائی	تاریخ (۱) ایران و جهان باستان
منصوره حاجی زاده، معصومه حسینی صفا، مائده سادات شاهمرادی، مهدی کاردان، محمدابراهیم علی نژاد، الهام میرزائی	جغرافیای ایران
مریم بوستان، علیرضا رضایی، کامران الله مردادی، الهام میرزائی، شاهد گواه	جامعه شناسی (۱)
فرحناز خان محمدی، پارسا حبیبی، کوثر دستورانی، فاطمه شهمیری، مائده سادات شاهمرادی، فرهاد علی نژاد	منطق

گزینشگران و ویراستاران:

نام درس	گزینشگر	مسئول درس	ویراستار استاد	ویراستار دانشجو
فارسی و نگارش (۱)	حمید اصفهانی	حمید اصفهانی	سپهر حسن خان پور	
عربی زبان قرآن (۱)	مریم آقایی	مریم آقایی	درویشعلی ابراهیمی، حسام حاج مؤمن	
دین و زندگی (۱)	محمد آقاصالح	محمد آقاصالح	سکینه گلشنی	
زبان انگلیسی (۱)	سپیده عرب	سپیده عرب	فریبا توکلی، مجید عاشوری	
ریاضی و آمار (۱)	حمید زرین کفش	حمید زرین کفش	محمد بحیرایی، سهیل حسن خان پور	
اقتصاد	الهام مقدادیان	الهام مقدادیان	سارا شریفی	هژبر رحیمی
علوم و فنون ادبی (۱)	اعظم نوری نیا	اعظم نوری نیا	الهام محمدی، حسن وسکری	
تاریخ (۱) ایران و جهان باستان	مائده سادات شاهمرادی	مائده سادات شاهمرادی	حبیبه محبی، بهروز یحیی	معصومه حسینی صفا
جغرافیای ایران	معصومه حسینی صفا	معصومه حسینی صفا	حبیبه محبی	مائده سادات شاهمرادی
جامعه شناسی (۱)	علیرضا رضایی	علیرضا رضایی	الهام میرزائی	هژبر رحیمی، معصومه حسینی صفا
منطق	کوثر دستورانی	کوثر دستورانی	فرحناز خان محمدی	مائده سادات شاهمرادی

گروه فنی و تولید

مدیر گروه: لیلا فیروزی (اختصاصی)

مسئول دفترچه: حبیبه محبی (اختصاصی)

حروف نگاری و صفحه آرایی: مهشید ابوالحسنی

مدیر واحد مستندسازی و مطابقت با مصوبات: مریم صالحی

مسئول دفترچه‌ی مستندسازی: فریبا رفوفی

نظارت چاپ: سوران نعیمی

به شما توصیه می‌کنیم، از این آزمون و نتایج آن فقط برای تثبیت و تقویت روش‌های صحیح مطالعه و برای تصحیح روش‌های اشتباه خود بهره بگیرید. یعنی به‌میل‌های آموزشی و مشاوره‌ای آزمون بیش از جنبه‌ی سنجشی یا رقابتی آن توجه کنید. اگر هم‌اکنون و در هر گام مسیر خود را تصحیح کنید، اشتباه کم‌تری مرتکب خواهید شد و با آرامش و اعتماد به نفس کار را تا پایان ادامه خواهید داد. لطفاً نظرات خود را با ما در میان بگذارید.

I.Firuzi@gmail.com

مدیر گروه دهم و سوم انسانی - لیلا فیروزی



فهرست آزمون

۵. بهمن ماه ۹۷

ردیف	مواد امتحانی	صفحه‌ی
۱	فارسی و نگارش (۱)	۴
۲	عربی زبان قرآن (۱)	۵
۳	عربی زبان قرآن (۱) (شاهد گواه)	۶
۴	دین و زندگی (۱)	۷
۵	زبان انگلیسی (۱)	۹
۶	ریاضی و آمار (۱)	۱۰
۷	ریاضی و آمار (۱) (شاهد گواه)	۱۱
۸	اقتصاد	۱۲
۹	علوم و فنون ادبی (۱)	۱۶
۱۰	تاریخ (۱) ایران و جهان باستان	۱۸
۱۱	جغرافیای ایران	۱۹
۱۲	جامعه‌شناسی (۱)	۲۰
۱۳	جامعه‌شناسی (۱) (شاهد گواه)	۲۱
۱۴	منطق	۲۲

بنیاد علمی آموزش قلم چی (دفتر مام)

دفتر مرکزی: خیابان انقلاب بین صبا و فلسطین پلاک ۹۲۳ - تلفن چهار رقمی ۶۴۶۳-۰۲۱ داخلی ۱۶۵

«تمام دارایی‌ها و درآمدهای بنیاد علمی آموزش قلم چی وقف عام است بر گسترش دانش و آموزش»

فارسی و نگارش (۱)

۱-

(افسانه امری)

لثیمی: پستی، فرومایگی / رقعہ: نامہ / مرمت: اصلاح و رسیدگی / قفا: پس گردن، پشت گردن، پشت

(واژه، واژه‌نامه‌ی کتاب فارسی)

۲-

(سپهر حسن خان پور)

املای «باد صبا» به همین شکل درست است.

(املای صفحہ‌ی ۵۱ کتاب فارسی)

۳-

(سپهر حسن خان پور)

زمان فعل‌های متن:

«اگر کارگران به جدول درآمد مدیران شرکت نگاه کنند»: مضارع التزامی

«عدد‌های کلانی می‌بینند»: مضارع اخباری

«آن‌ها را با درآمد خود مقایسه می‌کنند»: مضارع اخباری

«خبرهایی به گوش من رسیده است»: ماضی نقلی

«همین الان هم بعضی‌ها کارهایی دارند می‌کنند»: مضارع مستمر

«آینده‌ی شرکت را به خطر می‌اندازد»: مضارع اخباری

(دانش‌های ادبی و زبانی، صفحہ‌ی ۲۰ کتاب فارسی)

۴-

(سپهر حسن خان پور)

در بیت الف، «گر ز جا بردم اشک» یعنی «اگر اشک من را از جا ببرد» و ضمیر «م» در آن وجود دارد. در بیت دوم ضمیر پیوسته نداریم.

(دانش‌های ادبی و زبانی، صفحہ‌ی ۵۲ کتاب فارسی)

۵-

(آلیتا مفسر زاده)

در جمله‌ی «سرهای سرداران دین (را) بستی»، گروه «سرهای سرداران دین» هست که در آن «سر» هسته است و باقی گروه، وابسته. این گروه در این جمله مفعول است.

(دانش‌های ادبی و زبانی، صفحہ‌ی ۶۶ کتاب فارسی)

۶-

(آلیتا مفسر زاده)

«دوست» و «خصم» در بیت تضاد دارند. «زهره» استعاره است از زیباروی و «ماه» استعاره از «چهره». «مشتری چیزی شدن» کنایه است از هواداری و خاطرخواهی: بیت «حسن تعلیل» ندارد.

(آرایه‌های ادبی، ترکیبی)

۷-

(آلیتا مفسر زاده)

بیت به واقعه‌ی عاشورای محرم در کربلا تلمیح دارد. «که» به معنای «چه کسی» با دیگر «که» و نیز «علم» با «عالم» جناس دارد. «چیزی را به عالم علم کردن» نیز کنایه است از شهرت.

(آرایه‌های ادبی، صفحہ‌ی ۷۲ کتاب فارسی)

۸-

(عمید اصفهانی)

مفهوم مشترک، بقای عشق بار در دل عاشق است و این که کسی جای معشوق را نمی‌گیرد.

(مفهوم، صفحہ‌ی ۵۹ کتاب فارسی)

۹-

(عمید اصفهانی)

بیت گزینه‌ی «۳» نیز مثل بیت صورت سؤال می‌گوید دنیا در گذر است و ثباتی ندارد.

(مفهوم، صفحہ‌ی ۳۴ کتاب فارسی)

۱۰-

(عمید اصفهانی)

بیت گزینه‌ی «۴» و بیت صورت سؤال در بیان این مفهوم که خدا را می‌توان در طبیعت و آفریده‌های او دید، قرابت معنایی دارند.

(مفهوم، صفحہ‌ی ۱۰ کتاب فارسی)

عربی زبان قرآن (۱)

۱۱-

(مبیر همایی، ترجمه، صفحه‌ی ۲۵)

«يُحَاوِلُونَ»: تلاش می‌کنند / «سَرَّتْ لَكَ الظَّوَاهِرُ»: راز آن پدیده‌ها / «بُرْسِلُونَ»: می‌فرستند، ارسال می‌نمایند

۱۲-

(مبیر همایی، ترجمه، صفحه‌ی ۳۶)

«لَا يَجُوزُ عَلَيْنَا»: بر ما جایز نمی‌باشد / «نَقَاطُ الْخِلَافِ»: نقاط اختلاف / «الْعِدْوَانُ»: دشمنی / «لَا يَنْتَفِعُ بِهِ»: از آن سود نمی‌برد / «أَعْدَانُنَا»: دشمنان ما

۱۳-

(مریم آقایی، ترجمه، ترکیبی)

ترجمه درست عبارت: «هَجِدْهْ مَجْسَمَهْ، صَبِيحْ دِيْرُوْزْ بَرَايْ مَوْزَهْ خَرِيْدِيْمْ.»

۱۴-

(سعید یعقوبی، لغت، ترکیبی)

ترجمه کل عبارت: «چرا همه دانش آموزان روی صندلی‌ها خوابیده‌اند.»

تشریح گزینه‌های دیگر:

گزینه‌ی «۱»: ای پلیس، برای ایجاد تفرقه عذر [کسی را] نپذیر.

گزینه‌ی «۳»: ای دانش‌آموز دفتر خاطراتت را زیر میز بگذار.

گزینه‌ی «۴»: دوستم، در شب گذشته شیشه عطری را به خانه آورد.

۱۵-

(سعید یعقوبی، لغت، ترکیبی)

عَمَالٌ (کارگران)، عَمَلَاءٌ (مزدوران) (با هم مترادف نیستند) / فَرَاغٌ (خالی شد)، مَلَأٌ (پر کرد) (با هم متضاد نیستند) / نَفَايَةٌ = زَبَالَةٌ (زباله) (با هم مترادف‌اند).

۱۶-

(سعید یعقوبی، لغت و مفهوم، صفحه‌ی ۳۰)

ترجمه صورت سؤال: «ای گردشگر، ...ات را در دست بگذار؛ زیرا ما برای عبور از مرز ... گذرنامه / آماده‌ایم

تشریح دیگر گزینه‌ها:

گزینه‌ی «۱»: کیف / نادانیم

گزینه‌ی «۳»: بلیت / ترسانیم

گزینه‌ی «۴»: فیلم‌ها / راننده‌ایم

ترجمه‌ی متن:

دو موش در انباری صحبت می‌کنند:

- خواهرم! به پدر و مادر پیرت رحم کن ... برادرت مریض است!

- خواهرم! مردم بخیلند! در انبارها چیزی برای نیازمند نمی‌گذارند!

- تعجب نکن! این‌ها به محرومان بین خودشان (نیز) رحم نمی‌کنند.

- ما مظلومیم ... آیا ستم‌گره را نمی‌بینی؟!

- من فکری دارم! زنگی را در گردن گربه می‌آویزیم ... وقتی که گربه می‌آید،

صدای زنگ را می‌شنویم و فرار می‌کنیم!

- اشکالی ندارد ... نزد پدرمان می‌رویم و با او صحبت می‌کنیم، او فکرهای خوبی (جالبی) دارد!

پدرشان این سخن را شنید و از دو موش پرسید: چه کسی این زنگ را در گردن گربه می‌آویزد؟

(هر) دو موش ساکت شدند. در این هنگام همه فهمیدند که اندیشه تنها با سخن محقق نمی‌شود، بلکه مهم، عمل کردن و اجرا نمودن است.

۱۷-

(ابوالفضل تاجیک، درک مطلب، ترکیبی)

«پدر از آن دو پرسید: چه کسی زنگ را در گردن گربه می‌آویزد؟» طبق متن، درست است.

ترجمه‌ی گزینه‌های نادرست:

گزینه‌ی «۱»: «پدر (آن) دو موش مریض است و مادرشان پیر.»

گزینه‌ی «۲»: «یکی از دو موش زنگ را در گردن گربه آویخت.»

گزینه‌ی «۳»: «برادرشان صاحب فکرهای خوبی (جالبی) است.»

۱۸-

(ابوالفضل تاجیک، درک مطلب، ترکیبی)

گزینه‌ی «۱» با مفهوم متن تناسبی ندارد، چون متن درباره‌ی فاصله‌ی میان حرف و عمل است.

ترجمه‌ی گزینه‌های دیگر:

گزینه‌ی «۳»: «مؤمن کم‌حرف و پُرکار است.»

گزینه‌ی «۴»: «چرا چیزی را می‌گویند که به آن عمل نمی‌کنند؟!»

۱۹-

(ابوالفضل تاجیک، درک مطلب، ترکیبی)

«يُعَلِّقُ»: فعل مضارع، مفرد مذکر غائب، ثلاثی مزید از باب «تفعیل» با یک حرف زائد، متعدی

۲۰-

(ابوالفضل تاجیک، درک مطلب، ترکیبی)

«تَتَكَلَّمُ»: فعل مضارع، متکلم مع الغیر، ثلاثی مزید از باب «تفعّل» (با دو حرف زائد)،

لازم

عربی (زبان قرآن (۱) (شاهد «گواه»)

۲۱-

(کتاب جامع، ترجمه و قواعد، ترکیبی)

در سایر گزینه‌ها، باید ترجمه‌ی دو فعل جابه‌جا شود.

۲۲-

(کتاب جامع، قواعد، صفحه‌ی ۲۸ کتاب درسی)

«اِشْتَبَلُوا»: فعل مضارع صیغه‌ی جمع مذکر مخاطب است و با ضمیر «کم» (للمخاطبین) مطابقت دارد.

۲۳-

(کتاب جامع، قواعد، صفحه‌ی ۲۷ و ۲۸ کتاب درسی)

«اِنْتَبَهَى»: فعل امر ثلاثی مزید از باب «افتعال» است، زیرا حرف «ن» از حروف اصلی آن است. اگر «ن» زائد باشد، فعل از باب «انفعال» می‌باشد.

۲۴-

(کتاب جامع، قواعد، صفحه‌ی ۲۷ و ۲۸ کتاب درسی)

منظور از عبارت صورت سؤال این است که در کدام گزینه، فعل از باب «استفعال» وجود دارد. «يَسْتَمِرُّ» که در اصل به صورت «يَسْتَمِرُّ» می‌باشد، بر وزن «يَسْتَفْعَلُ» آمده و مضارع باب «استفعال» است.

تکته:

از میان ابواب ثلاثی مزید، فقط باب «استفعال» است که سه حرف زائد دارد.

تشریح گزینه‌های دیگر:

در گزینه‌ی «۲»: «يُدْتَرُونَ» مضارع باب «تفعیل» است و یک حرف زائد دارد.

در گزینه‌ی «۳»: «يُسْقِطُ» که حرف استقبال «س» به آن چسبیده است، مضارع از باب «إفعال» می‌باشد و یک حرف زائد دارد.

در گزینه‌ی «۴»: «نَدِمَ»: فعل ماضی ثلاثی مجرد / «فَكَرَّ»: فعل ماضی از باب «تفعیل» است و یک حرف زائد دارد. / «عَتَدَر»: ماضی باب «افتعال» است و دو حرف زائد دارد.

۲۵-

(کتاب جامع، لغت، صفحه‌ی ۱۹ کتاب درسی)

کلمه‌ی «الدَّوَامُ» به معنای ساعت کاری برای کارمندان و کارگران است.

در گزینه‌ی «۱» کلمه‌ی (الهااتف = تلفن) و در گزینه‌ی «۲» «الحنفیة = شیر آب» و در گزینه‌ی «۳» (الاقتراح = پیشنهاد) به عبارت مذکور ربطی ندارند.

۲۶-

(کتاب جامع، قواعد، صفحه‌ی ۱۴ کتاب درسی)

در گزینه‌ی «۱» کلمه‌ی (خمس) عدد شمارشی و اصلی است و در گزینه‌ی «۲» عدد (السادسة) و در گزینه‌ی «۳» عدد (الثانية) و در گزینه‌ی «۴» عدد (العاشرة) اعداد ترتیبی هستند.

۲۷-

(کتاب جامع، قواعد، ترکیبی)

در عبارت «أدرك المعلم التغيير الذي حصل في سلوك إيمان». می‌توانیم از فاعل (المعلم) سؤال کنیم و سؤال از فاعل با کلمه‌ی (من) انجام می‌گیرد، ولی سؤال از زمان (متی؟) و از چگونگی (کیف؟) و نیز سؤال از اصل فعل با این جمله تناسب ندارد.

۲۸-

(کتاب جامع، قواعد، ترکیبی)

عبارت «أنتن إخواننا المجذون في أداء واجباتهن». نادرست است، زیرا کلمه‌ی (إخوة = برادران) با ضمیرهای «أنتن» و «هن» تناسب ندارد. در گزینه‌های دیگر کلمه‌ی (إخوة = برادران) با ضمائر (هم - نا - کم) متناسب می‌باشد.

۲۹-

(کتاب جامع، قواعد، صفحه‌ی ۴ کتاب درسی)

(تقبلین) فعل مضارع در صیغه‌ی مفرد مؤنث مخاطب (دوم شخص) است و ماضی آن در همین صیغه به صورت (قبِلت) می‌باشد. گزینه‌ی «۱» مضارع است، نه ماضی؛ گزینه‌ی «۲» منفی است، ولی در صیغه‌ی مفرد مذکر غایب می‌باشد و گزینه‌ی «۴» نیز ماضی منفی اما در صیغه‌ی متکلم مع الغیر است.

۳۰-

(کتاب جامع، مکالمه، صفحه‌ی ۱۷ کتاب درسی)

«آیا قبلاً به مشهد رفته‌ای؟ بله، به مشهد، برای زیارت امام رضا (ع)، هشتمین امامان رفته‌ام.»

ترجمه‌ی گزینه‌های دیگر:

گزینه‌ی «۱»: بله، قبلاً به مشهد رفته‌ام.

گزینه‌ی «۳»: بله، به کویت و پاکستان رفته‌ام.

گزینه‌ی «۴»: نه، من اهل عراق هستم و به مشهد برای زیارت رفته‌ام.

دین و زندگی (۱)

۳۱-

(مفهم مقرر ۳، هدف زندگی، صفحه‌ی ۸)

دلبستگی به اهداف فرعی نباید آن قدر باشد که مانع رسیدن به اهداف اصلی شود.

۳۲-

(مفهم مقرر ۳، پر پرواز، صفحه‌ی ۲۴)

قرآن کریم می‌فرماید: «شیطان می‌خواهد به وسیله‌ی شراب و قمار در میان شما عداوت و کینه ایجاد کند و شما را از یاد خدا و نماز بازدارد.»

۳۳-

(فرزین سماقی - لرستان، خود حقیقی، صفحه‌ی ۳۳)

قرآن کریم نمونه‌هایی از رؤیاهای صادقه را در ماجرای حضرت یوسف (ع) ذکر نموده است که خود دلیلی است بر اصالت رؤیاهای راستین از دیدگاه قرآن.

۳۴-

(فرزین سماقی - لرستان، خود حقیقی، صفحه‌ی ۳۱ و ۳۳)

هر کس این را در درون خود می‌یابد که گرچه در طول زندگی حالات گوناگون پیدا می‌کند اما یک محور ثابت (خود ثابت) دارد که به پشتوانه‌ی آن می‌گوید: گذشته آن‌گونه بودم و اکنون این‌گونه هستم.

بعد غیر جسمانی ما که به ما توانایی تصمیم‌گیری می‌دهد و به دنبال کمالات نامحدود است، اگر به ردیلت‌ها تن دهد، تا اعماق جهنم سقوط می‌کند.

۳۵-

(مفهم آقا صالح، پنجره‌ای به روشایی، صفحه‌ی ۴۰)

قرآن کریم به کم ارزش بودن زندگی دنیوی و حقیقی بودن زندگی آخرت تأکید می‌کند و می‌فرماید: «و ما هذه الحیاة الدنیا الا لهو و لعب و ان الدار الآخرة لهنی الخیوان لو کانوا یعلمون: این زندگی دنیا، جز سرگرمی و بازی نیست و سرای آخرت، زندگی حقیقی است اگر می‌دانستند.»

۳۶-

(مفهم حسین پور، آینده‌ روشن، صفحه‌ی ۵۲ و ۵۴)

از دلایل امکان معاد، در برخی آیات قرآن، زندگی بعد از مرگ به عنوان یک جریان رایج در جهان طبیعت معرفی شده است. همچنین از دلایل ضرورت معاد براساس حکمت الهی (معاد لازمه‌ی حکمت الهی) به این نتیجه می‌رسیم که چون خداوند حکیم است و هیچ کاری را بیهوده و عبث انجام نمی‌دهد و عمر انسان برای پاسخ‌گویی به خواسته‌های او محدود است، لازم است جهان بعد از مرگ وجود داشته باشد تا انسان بتواند به خواسته‌هایش دست یابد.

۳۷-

(سیرکمال‌الرین سیفی، آینده‌ روشن، صفحه‌ی ۵۱)

قرآن کریم می‌فرماید: «الله لا اله الا هو لیجمعنکم الی یوم القیامة لاریب فیه و من اصدق من الله حدیثاً: خداوند که هیچ خدایی جز او نیست (توحید) قطعاً شما را در روز قیامت جمع می‌کند (زنده کردن مجدد آدمیان) معاد شکی در آن نیست و چه کسی از خدا راستگوتر است.»

۳۸-

(فرزین سماقی - لرستان، آینده‌ روشن، صفحه‌ی ۵۲ و ۵۶)

قرآن کریم می‌فرماید: «آنان (دوزخیان) پیش از این (در عالم دنیا) مسست و مغرور نعمت بودند و بر گناهان بزرگ اصرار می‌کردند و می‌گفتند: «هنگامی که ما مردیم و استخوان شدیم، آیا برانگیخته خواهیم شد؟!» قرآن یکی از انگیزه‌های انکار معاد را نشناختن قدرت خدا معرفی می‌کند و دلایل و شواهد زیادی می‌آورد تا نشان دهد معاد امری ممکن و شدنی است و خداوند بر انجام آن تواناست.

۳۹-

(مفهم آقا صالح، منزلگاه بعد، صفحه‌ی ۶۶)

قرآن کریم می‌فرماید: «فرشتگان به کسانی که روح آنان را دریافت می‌کنند در حالی که به خود ظلم کرده‌اند می‌گویند: شما در [دنیا] چگونه بودید؟ گفتند: ما در سرزمین خود تحت فشار و مستضعف بودیم و فرشتگان گفتند: مگر زمین خدا وسیع نبود که مهاجرت کنید؟» همچنین می‌فرماید: «آنان که فرشتگان روحشان را می‌گیرند در حالی که پاک و پاکیزه‌اند، به آن‌ها می‌گویند: سلام بر شما، وارد بهشت شوید به خاطر اعمالی که انجام دادید.»

۴۰-

(مفهم حسین پور، منزلگاه بعد، صفحه‌ی ۶۳)

عالم برزخ میان زندگی دنیایی و حیات آخری قرار گرفته است و آدمیان پس از مرگ وارد آن می‌شوند و تا قیامت در آنجا می‌مانند. قرآن کریم می‌فرماید: «حتی اذا جاء اَحدُهُمُ الموتُ قال رب ارجعون لعلی اعمل صالحاً فیما ترکت کلاً انہا کلمة هو قائلها و من ورائهم برزخ الی یوم یبعثون: آنگاه که مرگ یکی از آن‌ها فرا رسد می‌گوید: پروردگارا! مرا بازگردانید باشد که عمل صالح انجام دهم، آنچه را در گذشته ترک کرده‌ام هرگز! این سخنی است که او می‌گوید و پیش روی آن‌ها برزخ و فاصله‌ای است تا روزی که برانگیخته می‌شوند.» نکته: بسته نشدن پرونده اعمال که نشانه‌ای از تداوم ارتباط بین دنیا و برزخ می‌باشد از مفهوم آیه شریفه «تَبَيَّنَا الْانسانَ یَوْمَئِذٍ بما قَدَّم وَاخَّر» برداشت می‌شود.

۴۱-

(مفسر رضایی‌بقا، منزلگاه بعد، صفحه‌ی ۶۳ و ۶۴)

پس از مرگ، اگر چه فعالیت‌های حیاتی بدن متوقف می‌شود اما فرشتگان، حقیقت وجود انسان را که همان روح است، «توقی» می‌کنند. یعنی آن را به صورت تمام و کمال دریافت می‌نمایند.

امام کاظم (ع) در مورد اینکه مؤمنان پس از مرگ چقدر به دیدار خانواده خویش می‌روند فرمود: «برحسب مقدار فضیلت‌هایشان. برخی از آنان هر روز و برخی هر دو روز و برخی هر سه روز و کمترین آنان هر جمعه»

۴۲-

(سیدهای سرکشیک‌زاده، منزلگاه بعد، صفحه‌ی ۶۳)

قرآن کریم می‌فرماید: «حَتَّىٰ إِذَا جَاءَ أَحَدَهُمُ الْمَوْتُ قَالَ رَبِّ ارْجِعُونِ لَعَلِّيٰ أَعْمَلُ صَالِحًا فِيمَا تَرَكْتُ كَلَّا إِنَّهَا كَلِمَةٌ هُوَ قَائِلُهَا وَمِن وَرَائِهِم بَرْزَخٌ إِلَىٰ يَوْمِ يُبْعَثُونَ: آنگاه که مرگ یکی از آن‌ها فرا رسد می‌گوید: پروردگارا! مرا بازگردانید باشد که عمل صالح انجام دهم، آنچه را در گذشته ترک کرده‌ام هرگز! این سخنی است که او می‌گوید و پیش روی آن‌ها برزخ و فاصله‌ای است تا روزی که برانگیخته می‌شوند.»

۴۳-

(مفسر رضایی‌بقا، منزلگاه بعد، صفحه‌ی ۶۴ و ۶۵)

اعمال خیری که بازماندگان برای در گذشتگان (افراد متوقی) انجام می‌دهند، در عالم برزخ به آن‌ها می‌رسد و در سرنوشت آن‌ها تأثیر می‌گذارد. این موضوع نشانه وجود ارتباط میان عالم برزخ و دنیاست.

۴۴-

(سیدهای سرکشیک‌زاده، منزلگاه بعد، صفحه‌ی ۶۴ و ۶۵)

با مرگ انسان و ورود وی به عالم برزخ، ارتباط او با دنیا به طور کامل قطع نمی‌شود که یکی از نشانه‌های آن بسته نشدن پرونده آثار ما تأخر انسان است و امکان دارد بر اعمال نیک و بد آن افزوده و یا از آن‌ها کاسته شود. رسول خدا (ص) در این باره می‌فرماید: «هر کس سنت و روش نیکی را در جامعه جاری سازد، تا وقتی که در دنیا مردمی به آن سنت عمل می‌کنند، ثواب آن اعمال را به حساب این شخص هم می‌گذارند. بدون اینکه از اجر انجام‌دهنده آن کم کنند...»

۴۵-

(سیدکمال‌الزین سیفی، واقعه بزرگ، صفحه‌ی ۷۶)

در روز قیامت افراد بدکار با دیدن حقیقت آن جهان و عاقبت شوم خویش، شروع به سرزنش خود کرده و آرزو می‌کنند که: «ای کاش همراه و هم مسیری با پیامبر می‌شدیم»

۴۶-

(مفسر آقاصالح، واقعه بزرگ، صفحه‌ی ۷۲)

قرآن کریم می‌فرماید: «روزی که هر مادر شیردهی، طفل شیرخوار خود را فراموش می‌کند. مردم از هیبت آن روز همچون افراد مست به نظر می‌رسند؛ در حالی که مست نیستند ولیکن عذاب خدا سخت است.»

همچنین می‌فرماید: «و تنها نیکوکاران‌اند که از وحشت این روز در امان‌اند.»

۴۷-

(مفسر رضایی‌بقا، واقعه بزرگ، صفحه‌ی ۷۴)

اعمال پیامبران و امامان معیار و میزان سنجش اعمال قرار می‌گیرد؛ زیرا اعمال آنان عین آن چیزی است که خدا به آن دستور داده است (تطبیق داشتن اعمال آن‌ها با فرامین الهی)

در واقعه «برپا شدن دادگاه عدل الهی»، با آماده شدن صحنه قیامت، رسیدگی به اعمال آغاز می‌شود.

۴۸-

(سیدهای سرکشیک‌زاده، واقعه بزرگ، صفحه‌ی ۷۵)

بدکاران در روز قیامت سوگند دروغ می‌خورند تا شاید خود را از مهلکه نجات دهند. در این حال، خداوند بر دهان آن‌ها مهر خاموشی می‌زند و اعضا و جوارح آن‌ها به اذن خداوند شروع به سخن گفتن می‌کنند و علیه صاحب خود شهادت می‌دهند. قرآن کریم می‌فرماید: «الْيَوْمَ نَخْتِمُ عَلَىٰ أَفْوَاهِهِمْ وَتُكَلِّمُنَا أَيْدِيهِمْ وَتَشْهَدُ أَرْجُلُهُمْ بِمَا كَانُوا يَكْسِبُونَ: امروز بر دهانشان مهر می‌نهیم و دست‌هایشان با ما سخن می‌گویند و پاهایشان شهادت می‌دهد درباره آنچه انجام داده‌اند.»

۴۹-

(مفسر آقاصالح، واقعه بزرگ، صفحه‌های ۷۳ تا ۷۵)

با زنده شدن مجدد همه مردگان و حضور آنان در پیشگاه خداوند، انسان‌های گناهکار به دنبال راه فراری می‌گردند.

در روز قیامت رسول خدا (ص) شاهد و ناظر بر همه پیامبران و امت‌هاست.

۵۰-

(سیدهای سرکشیک‌زاده، واقعه بزرگ، صفحه‌ی ۷۳ و ۷۴)

با پیچیدن بانگ سهمناکی در عالم، در مرحله دوم قیامت، همه مردگان دوباره زنده می‌شوند و در پیشگاه خداوند حاضر می‌گردند.

با مرگ اهل آسمان‌ها و زمین جز آن‌ها که خدا خواسته است، می‌میرند و بساط حیات انسان و دیگر موجودات برچیده می‌شود.

زبان انگلیسی (۱)

۵۱-

(فامر بابایی)

ترجمه‌ی جمله: «حرم مطهر امام حسین روحانی‌ترین مکان در دنیای اسلام است.»

تکنه‌ی مهم درسی:

برای مقایسه‌ی یک مکان با سایر مکان‌ها به صفت عالی نیاز داریم.

(گرامر)

۵۲-

(فامر بابایی)

ترجمه‌ی جمله: «الف: تلفن زنگ می‌زند.»

«ب: یک لحظه صبر کن. الان به تلفن پاسخ خواهم داد.»

تکنه‌ی مهم درسی:

برای بیان تصمیم‌های آنی و لحظه‌ای از "will" استفاده می‌کنیم.

(گرامر)

۵۳-

(سپیره عرب)

۱) خلق کردن ۲) محافظت کردن

۲) دادن ۴) تلمبه کردن، پمپ کردن

(کلوز تست)

۵۴-

(سپیره عرب)

۱) سلامت ۲) قدرت

۲) نشانه ۴) آینده

(کلوز تست)

۵۵-

(سپیره عرب)

۱) رسیدن ۲) حمل کردن، بردن

۲) نیاز داشتن ۴) جفت کردن

(کلوز تست)

۵۶-

(سپیره عرب)

۱) نقشه ۲) دشت

۳) دستگاه ۴) شماره

(کلوز تست)

۵۷-

(شهاب اناری)

ترجمه‌ی جمله: «طبق متن، کدام جمله درباره‌ی نیوتن صحیح نیست؟»

«او تمام عمرش درباره‌ی جاذبه فکر کرد.»

(درک مطلب)

۵۸-

(شهاب اناری)

ترجمه‌ی جمله: «وقتی سیببی افتاد و به نیوتن برخورد کرد، او احتمالاً چه کار کرد؟»

«او درباره‌ی جاذبه فکر کرد.»

(درک مطلب)

۵۹-

(شهاب اناری)

ترجمه‌ی جمله: «بهترین عنوان برای متن، «کودکی نیوتن» خواهد بود.»

(درک مطلب)

۶۰-

(شهاب اناری)

ترجمه‌ی جمله: «چه مسئله‌ای بود که نیوتون را به فکر کردن در مورد جاذبه واداشت؟»

«چرا سیاره‌ها هنگامی که دارند حرکت می‌کنند، وارد فضا نمی‌شوند.»

(درک مطلب)



ریاضی و آمار (۱)

۶۱-

(امیر زرانروز، چند اتحاد جبری و کاربردها، صفحه‌ی ۱۰ و ۱۱)

از اتحادهای زیر استفاده می‌کنیم:

$$(a+b)^2 = a^2 + 2ab + b^2, \quad (a-b)^2 = a^2 - 2ab + b^2$$

$$(1-\sqrt{3})^2 = 1^2 - 2\sqrt{3} + (\sqrt{3})^2 = 1 - 2\sqrt{3} + 3 = 4 - 2\sqrt{3}$$

$$(1+\sqrt{3})^2 = 1^2 + 2\sqrt{3} + (\sqrt{3})^2 = 1 + 2\sqrt{3} + 3 = 4 + 2\sqrt{3}$$

$$\Rightarrow \text{عبارت اصلی} = 4(4 - 2\sqrt{3}) + 5(4 + 2\sqrt{3})$$

$$= 16 - 8\sqrt{3} + 20 + 10\sqrt{3} = 36 + 2\sqrt{3}$$

۶۲-

(امیر زرانروز، مفهوم تابع، صفحه‌ی ۶۰ تا ۶۵)

نمودار پیکانی مربوط به یک رابطه، در صورتی تابع است که از هر عضو مجموعه A دقیقاً و حتماً یک پیکان خارج شده باشد، لذا فقط نمودار پیکانی گزینه «۴» بیان‌گر تابع است.

۶۳-

(عمید زرین‌کفش، مفهوم تابع، صفحه‌ی ۶۰ تا ۶۵)

گزینه‌های «۱»، «۲» و «۴» تابع می‌باشد ولی گزینه «۳» تابع نیست زیرا هر فرد می‌تواند به چند ورزش علاقه داشته باشد، پس رابطه آن تابع نیست.

۶۴-

(عمید زرین‌کفش، حل معادله درجه ۲ و کاربردها، صفحه‌ی ۳۵ تا ۳۸)

مساحت مربع بزرگ از مجموع مساحت شکل‌های بریده شده و مساحت باقیمانده تشکیل شده است. پس:

مساحت باقیمانده + (مجموع مساحت شکل‌های بریده شده) = مساحت کل

$$11 \times 11 = (x \times 2x + x \times x + \sqrt{2x} \times \sqrt{2x} \times \frac{1}{4}) + 85$$

$$\Rightarrow 121 - 85 = 2x^2 + x^2 + x^2 \Rightarrow 36 = 4x^2 \Rightarrow x^2 = 9 \xrightarrow{x > 0} x = 3$$

۶۵-

(عمید زرین‌کفش، ضابطه جبری تابع، صفحه‌ی ۶۶ تا ۷۱)

ابتدا ضابطه تابع را به دست می‌آوریم:

$$f(x) = 5\sqrt{x} + 2, \quad D_f = \{x \geq 0\}$$

$$f(9) = 5\sqrt{9} + 2 = 5 \times 3 + 2 = 17$$

$$f(4) = 5\sqrt{4} + 2 = 5 \times 2 + 2 = 12$$

$$\Rightarrow f(9) - f(4) = 17 - 12 = 5$$

۶۶-

(امیر زرانروز، حل معادله درجه ۲ و کاربردها، صفحه‌ی ۳۳ تا ۳۸)

اگر ریشه‌های معادله مورد نظر را α و β در نظر بگیریم، می‌توان چنین نوشت:

$$\alpha = \frac{-1}{\beta} \Rightarrow \alpha\beta = -1 \Rightarrow \frac{c}{a} = -1 \Rightarrow c = -a$$

پس باید به دنبال معادله‌ای بگردیم که در آن a و c دو عدد قرینه باشند و فقط معادله گزینه «۲» چنین خاصیتی را دارد.

۶۷-

(امیر زرانروز، معادله‌های شامل عبارتهای گویا، صفحه‌ی ۴۹ تا ۵۴)

بین دو کسر، علامت تساوی وجود دارد پس کافی است طرفین وسطین انجام دهیم:

$$\frac{2x-1}{2+x} = \frac{x+1}{x-2} \Rightarrow (2x-1)(x-2) = (x+1)(2+x)$$

$$\Rightarrow 2x^2 - 4x - x + 2 = 2x^2 + x^2 + 2 + x \Rightarrow x^2 - 8x = 0$$

$$\Rightarrow x(x-8) = 0 \Rightarrow \begin{cases} x = 0 & (\text{قابل قبول}) \\ x = 8 & (\text{قابل قبول}) \end{cases}$$

$$\Rightarrow \text{مجموع مربعات ریشه‌ها} = 0^2 + 8^2 = 64$$

۶۸-

(عمید زرین‌کفش، حل معادله درجه ۲ و کاربردها، صفحه‌ی ۳۳ تا ۳۸)

چون مجموع ضرایب معادله صفر است. $(25 - 150 + 115 = 0)$ پس یکی از ریشه‌های

معادله $x = 1$ و ریشه دیگر آن $\frac{23}{y} = \frac{115}{25} = \frac{23}{5}$ می‌باشد، پس اختلاف ریشه‌ها برابر

است با:

$$\text{اختلاف ریشه‌ها} = \frac{23}{5} - 1 = \frac{16}{5}$$

۶۹-

(عمید زرین‌کفش، مفهوم تابع، صفحه‌ی ۶۰ تا ۶۵)

چون می‌خواهیم f یک تابع باشد، پس می‌بایست دو زوج مرتب $(2, a+1)$ و $(2, 0)$ که دارای مؤلفه‌های اول برابر هستند، مؤلفه‌های دومشان نیز برابر باشد و همین استدلال در مورد زوج مرتب‌های $(3, 2a-3b)$ و $(3, 5)$ نیز صادق است.

$$f = \{(2, 0), (3, 2a-3b), (2, a+1), (3, 5)\}$$

$$\Rightarrow \begin{cases} (2, 0) = (2, a+1) \Rightarrow a+1 = 0 \Rightarrow a = -1 & (1) \\ (3, 2a-3b) = (3, 5) \Rightarrow 2a-3b = 5 & (1) \end{cases}$$

$$2 \times (-1) - 3b = 5 \Rightarrow 3b = -7 \Rightarrow b = \frac{-7}{3}$$

$$a + b = -1 - \frac{7}{3} = -\frac{10}{3}$$



-۷۰

(معمری ملارمفشاری، ضابطه‌ی جبری تابع، صفحه‌ی ۶۶ تا ۷۱)

با توجه به دامنه‌ی تابع، ابتدا برد آن را به دست می‌آوریم:

$$\begin{cases} f: A \rightarrow B \\ f(x) = 2x - 1, A = \{-3, 0, 1\} \end{cases}$$

x	-3	0	1
y	2(-3)-1=-7	2(0)-1=-1	2(1)-1=1

پس نمودار آن به صورت ۳ نقطه می‌باشد که مشابه گزینه «۲» می‌باشد.

ریاضی و آمار (۱) (شاهد «گواه»)

-۷۱

(کتاب آبی، عبارتهای گویا، صفحه‌ی ۱۹ و ۲۰ کتاب درسی)

با استفاده از اتحاد مزدوج، اتحاد مربع دو جمله‌ای و فاکتورگیری عبارت را تجزیه کرده و سپس ساده می‌کنیم:

$$\begin{aligned} & \frac{a^2b^2-1}{a^2b^2-2ab+1} \times \frac{a^2b^2-a^2b}{2a^2b} \\ & = \frac{(ab-1)(ab+1)}{(ab-1)^2} \times \frac{a^2b(ab-1)}{2a^2b} = \frac{ab+1}{2a} \end{aligned}$$

-۷۲

(کتاب آبی، معادله و مسائل توصیفی، صفحه‌ی ۲۶ تا ۳۴ کتاب درسی)

یکی از اعداد را x و دیگری را y در نظر می‌گیریم، داریم:

$$\begin{aligned} \frac{y}{3}x &= \frac{3}{4}y \xrightarrow{\times(12)} 12\left(\frac{y}{3}x\right) = 12\left(\frac{3}{4}y\right) \\ \Rightarrow 4x &= 9y \Rightarrow x = \frac{9}{4}y \quad (1) \\ x+y &= 136 \xrightarrow{(1)} \frac{9}{4}y + y = 136 \\ \Rightarrow \frac{9+4}{4}y &= 136 \Rightarrow \frac{13}{4}y = 136 \Rightarrow y = \frac{136 \times 4}{13} = 64 \\ \xrightarrow{(1)} x &= \frac{9}{4} \times 64 = 72 \end{aligned}$$

پس عدد کوچکتر ۶۴ می‌باشد.

-۷۳

(کتاب آبی، حل معادله درجه ۲ و کاربردها، صفحه‌ی ۳۵ تا ۳۸ کتاب درسی)

ابتدا با استفاده از اتحاد مزدوج معادله را تجزیه می‌کنیم، داریم:

$$\begin{aligned} (50x+28)^2 &= (37x+2)^2 \Rightarrow (50x+28)^2 - (37x+2)^2 = 0 \\ \Rightarrow ((50x+28) - (37x+2))((50x+28) + (37x+2)) &= 0 \\ \Rightarrow (13x+26)(87x+30) &= 0 \\ \Rightarrow \begin{cases} 13x+26=0 \Rightarrow 13x=-26 \Rightarrow x=-\frac{26}{13}=-2 \\ 87x+30=0 \Rightarrow 87x=-30 \Rightarrow x=-\frac{30}{87}=-\frac{10}{29} \end{cases} \end{aligned}$$

که ریشه کوچکتر این معادله -۲ می‌باشد.

-۷۴

(کتاب آبی، حل معادله درجه ۲ و کاربردها، صفحه‌ی ۳۹ تا ۴۲ کتاب درسی)

ابتدا عدد ثابت را به طرف راست تساوی منتقل می‌کنیم. سپس طرفین معادله را به ضرب x^2 تقسیم می‌کنیم و در نهایت مربع نصف ضرب x را به طرفین معادله اضافه می‌کنیم.

$$\begin{aligned} 2x^2 - 3x - 4 = 0 &\Rightarrow 2x^2 - 3x = 4 \\ \xrightarrow{\text{اضافه کردن مربع نصف ضرب } x} & \Rightarrow \frac{2x^2}{2} - \frac{3x}{2} = \frac{4}{2} \Rightarrow x^2 - \frac{3}{2}x = 2 \\ \xrightarrow{\left(\frac{1}{2}x - \frac{3}{4}\right)^2} & \end{aligned}$$

$$\begin{aligned} x^2 - \frac{3}{2}x + \left(\frac{1}{2}x - \frac{3}{4}\right)^2 &= 2 + \left(\frac{1}{2}x - \frac{3}{4}\right)^2 \\ \Rightarrow x^2 - \frac{3}{2}x + \frac{9}{16} &= \frac{9}{16} + 2 \\ \Rightarrow \left(x - \frac{3}{4}\right)^2 &= \frac{41}{16} \end{aligned}$$

-۷۵

(کتاب آبی، حل معادله درجه ۲ و کاربردها، صفحه‌ی ۴۳ تا ۴۸ کتاب درسی)

معادله درجه دوم هنگامی دو ریشه مساوی دارد که مبین معادله یا Δ برابر صفر باشد، داریم:

$$\begin{aligned} x^2 + 4x - a - 1 = 0 &\xrightarrow{\text{مقایسه با فرم استاندارد}} a'x^2 + b'x + c' = 0 \\ \begin{cases} a' = 1 \\ b' = 4 \\ c' = -a - 1 \end{cases} &\Rightarrow \Delta = b'^2 - 4a'c' = (4)^2 - 4(1)(-a-1) \\ \Rightarrow \Delta = 16 - 4(-a-1) = 0 &\Rightarrow \Delta = 16 + 4a + 4 = 0 \\ \Rightarrow \Delta = 4a + 20 = 0 & \\ \Rightarrow a = -\frac{20}{4} = -5 & \end{aligned}$$

-۷۶

(کتاب آبی، مفهوم تابع، صفحه‌ی ۵۸ کتاب درسی)

دو زوج مرتب هنگامی با یکدیگر برابرند که مؤلفه‌های اول آن‌ها با هم و مؤلفه‌های دومشان نیز با هم برابر باشند:

$$\begin{aligned} (4, \frac{a}{3} - 2b) = (2a - b, -3) &\Rightarrow \begin{cases} 4 = 2a - b \quad (1) \\ \frac{a}{3} - 2b = -3 \quad (2) \end{cases} \\ \Rightarrow \begin{cases} 2a - b = 4 \\ a - 6b = -9 \end{cases} \\ \xrightarrow{x(-2)} \begin{cases} 2a - b = 4 \\ -2a + 12b = 18 \end{cases} \\ 12b - b = 18 + 4 \Rightarrow 11b = 22 \Rightarrow b = 2 \\ \xrightarrow{(1)} 2a - 2 = 4 \Rightarrow 2a = 6 \Rightarrow a = 3 \\ \frac{a}{b} = \frac{3}{2} \end{aligned}$$

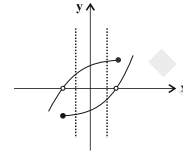


۷۷-

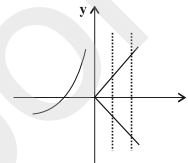
(کتاب آبی، مفهوم تابع، صفحه‌ی ۶۰ تا ۶۵ کتاب درسی)

نمودار رابطه‌ی تابع است که هر خط موازی محور y ها نمودار را حداکثر در یک نقطه قطع کند که با توجه به نمودارهای داده شده تنها نمودار مربوط به گزینه «۲» تابع می‌باشد. دلیل تابع نبودن گزینه‌های دیگر را در شکل‌های زیر مشاهده می‌کنید.

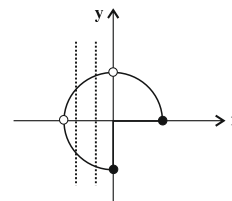
گزینه «۱»:



گزینه «۳»:



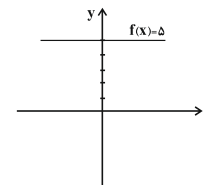
گزینه «۴»:



۷۸-

(کتاب آبی، ضابطه جبری تابع، صفحه‌ی ۶۶ تا ۷۱ کتاب درسی)

با توجه به آن که نمودار تابع $f(x) = 5$ به شکل زیر می‌باشد:



مشاهده می‌شود که به ازای هر مقدار حقیقی روی محور x ها تنها مقدار $y = 5$ حاصل می‌شود. بنابراین دامنه تابع تمام اعداد حقیقی و برد آن مقدار 5 می‌باشد.

۷۹-

(کتاب آبی، ضابطه جبری تابع، صفحه‌ی ۶۶ تا ۷۱ کتاب درسی)

با داشتن ضابطه تابع و جایگذاری مقادیر برد تابع به جای $f(x)$ مقادیر x دامنه تابع را به دست می‌آوریم:

$$f(x) = \frac{x}{x+3} \Rightarrow \begin{cases} f(x) = -1 \Rightarrow \frac{x}{x+3} = -1 \\ f(x) = 0 \Rightarrow \frac{x}{x+3} = 0 \\ f(x) = 2 \Rightarrow \frac{x}{x+3} = 2 \end{cases}$$

$$\Rightarrow \begin{cases} \Rightarrow x = -x - 3 \Rightarrow 2x = -3 \Rightarrow x = -\frac{3}{2} \\ \Rightarrow x = 0 \\ \Rightarrow x = 2x + 6 \Rightarrow -x = 6 \Rightarrow x = -6 \end{cases}$$

پس مجموعه دامنه تابع $\{-\frac{3}{2}, 0, -6\}$ است.

۸۰-

(کتاب آبی، ضابطه جبری تابع، صفحه‌ی ۶۶ تا ۷۱ کتاب درسی)

نمودار تابع شامل تعداد محدودی نقطه است. لذا با توجه به مختصات نقطه‌ها دامنه تابع تنها شامل $D_f = \{-2, -1, 0, 1, 2, 3\}$ و برد آن نیز شامل اعضای $R_f = \{-1, 0, 1, 2\}$ است.

اقتصاد

۸۱-

(علیرضا رضایی، بازار سرمایه، صفحه‌ی ۷۳)

بورس کالا در اصطلاح اقتصادی صرفاً محل مبادلات کاغذی آن کالا است.

- گاهی به مواردی مثل سفته، چک، پول، برات، حوالجات، تمبر و ... در زبان مردم اوراق بهادار گفته می‌شود که کارکرد آن تضمین تعهدات است نه تأمین مالی.

بر روی ورقه سهم اطلاعاتی شامل میزان مشارکت، تعهدات و منافع صاحب سهم در هر شرکت سهامی، نام شرکت و شماره ثبت آن، مبلغ سرمایه ثبت شده و سرمایه پرداخت شده، تعیین نوع سهم، مبلغ اسمی سهم و مقدار پرداخت شده آن به حروف و عدد درج شده است.

۸۲-

(الهام مقدریان، پول، صفحه‌ی ۵۷ و ۵۸)

بررسی موارد:

الف) نقش اصلی پول در مبادلات، آسان‌سازی مبادله است. ← وسیله پرداخت در مبادلات

ب) این نوع پرداخت (مانند خرید اقساطی و رد و بدل کردن حواله‌های بانکی) اغلب مورد قبول مردم است. ← وسیله پرداخت‌های آینده

ج) این عمل پول، کار خرید و فروش کالاهای مختلف و تبدیل قیمت‌ها را به یکدیگر آسان می‌کند. ← وسیله سنجش ارزش



۸۳-

(الهام میرزائی، اقتصاد چیست؟، صفحه‌های ۱۸، ۲۰ و ۲۱)

تشریح عبارتهای نادرست:

(ب) گوجه‌فرنگی خریداری شده توسط کارخانه‌ها برای تولید سس گوجه، کالای واسطه‌ای است.

(ج) نان جزء کالاهای بی‌دوام محسوب می‌شود.

(د) اگر فرد با کوچکترین تغییر در قیمت، مصرف کالایی را تغییر دهد، اصطلاحاً آن کالا، «کالای تجملی» نام دارد.

۸۴-

(مهری کارران، اقتصاد چیست؟، صفحه‌ی ۲۱)

(الف) افراد، خانواده‌ها یا شرکت‌ها، انواع مؤسسات انتفاعی یا غیرانتفاعی، خیریه‌ها و ... در تولید محصولات و یا مصرف آن‌ها و مبادله با یکدیگر نقش ایفا می‌کنند، اینها «بازیگران خرد» اقتصاد هستند.

(ب) در سطح جهان نهادهایی نیاز است که با کمک آن‌ها روابط اقتصادی بین کشورها بیشتر رونق بگیرد و حقوق همه طرف‌های درگیر در تجارت جهانی حفظ شود. در نتیجه سازمان‌های اقتصادی بین‌المللی و جهانی یا منطقه‌ای هم مورد نیازند.

(ج) به دولت که برای ایجاد نظم و انضباط و نظارت بر عملکرد اقتصاد یا تأمین برخی نیازهای عمومی (مثل دفاع نظامی) فعالیت می‌کند، «بازیگر کلان» می‌گویند.

۸۵-

(مهری کارران، تولید، صفحه‌های ۲۴، ۲۷ و ۲۸)

تشریح عبارات نادرست:

(ب) انواع سازمان‌های تولیدی به سازمان‌های تعاونی، خصوصی، سهامی عام و سهامی خاص تقسیم می‌شوند.

(ج) انسان محصول آماده طبیعت را مستقیماً برداشت می‌کند، بدون اینکه کاری روی آن انجام دهد؛ مثل بهره‌برداری از علف مراتع. این اقدام را، که موجب مالکیت فرد می‌شود، «حیازت» می‌نامند.

۸۶-

(الهام مقدراریان، پول و بانک، صفحه‌های ۵۹، ۶۰ و ۶۳)

(الف) قدرت خرید پول به سطح عمومی قیمت‌ها در جامعه بستگی دارد؛ به بیان دیگر، هر چه سطح عمومی قیمت‌ها افزایش یابد، قدرت خرید پول کاهش می‌یابد و برعکس.

(ب) فقط زمانی می‌توان از افزایش نقدینگی صحبت کرد که نرخ رشد آن از نرخ رشد تورم بیشتر شده باشد.

(ج) بانک‌های مسکن یا کشاورزی بانک‌های تخصصی هستند که در ایران بیشتر نقش بانک تجاری را ایفا می‌کنند.

۸۷-

(الهام میرزائی، بازار سرمایه، صفحه‌ی ۷۴ و ۷۵)

(الف) بورس با برقراری ارتباط بین تقاضاکنندگان و عرضه‌کنندگان سرمایه، معاملات بازار سرمایه را تنظیم می‌کند.

(ب) بورس از طریق جذب و به کار انداختن سرمایه‌های راکد، حجم سرمایه‌گذاری را در جامعه افزایش می‌دهد.

(پ) اولین کاری که برای سرمایه‌گذاری در بورس باید انجام داد، «گرفتن شناسه معاملاتی» است.

(ت) افراد باید فقط سرمایه‌های مازاد خود را به بورس بیاورند و به بورس نگاه کوتاه‌مدت نکنند.

(ث) بورس با بررسی و شفاف‌سازی اطلاعات مالی شرکت‌ها و قیمت‌گذاری سهام و اوراق بهادار تا حدودی از نوسان شدید قیمت‌ها جلوگیری می‌کند.

۸۸-

(الهام میرزائی، پول و بانک، صفحه‌های ۵۳، ۵۴، ۵۶، ۶۶، ۶۸)

(الف) «چک» یا «پول تحریری»، همانند پول نقد در معاملات مختلف مورد استفاده قرار می‌گیرد.

(ب) اسناد اعتباری بلندمدت توسط دولت یا مؤسسات خصوصی منتشر می‌شود.

(پ) ایجاد چک و استقبال مردم از آن باعث شد که شبه پول در اقتصاد شکل بگیرد.

(ت) مهم‌ترین مشکل پول فلزی، محدود بودن میزان طلا و نقره در دسترس بشر بود.

(ث) در گذشته در روسیه پوست سمور و در هندوستان صدف خواهان بیش‌تری داشت.

۸۹-

(علیرضا رضایی، تولید، بازار، صفحه‌های ۲۶، ۲۷ و ۳۸)

تشریح عبارات نادرست:

(ج) فروشندگان آثار هنری در نمایشگاه‌ها و حراجی‌ها، مزایده و خریداران عمده کالا و خدمات (مثل خریدهای دولتی) مناقصه برگزار می‌کنند.

(د) کالاهای سرمایه‌ای در طول زمان بادوام است و خدمات آن‌ها در جریان تولید مورد استفاده قرار می‌گیرد و تولیدکننده با آن‌ها ارزش افزوده ایجاد می‌کند.



۹۰-

(علیرضا رضایی، رشد، توسعه و پیشرفت، صفحه‌های ۷۹ و ۸۰ و ۸۳)

الف) در کشور ما دهه چهارم به نام دهه عدالت و پیشرفت موسوم شد.
ب) اگر می‌خواهیم نرخ رشد کشوری را طی زمان بررسی کنیم، باید تولید یا درآمد داخلی یا ملی به قیمت ثابت محاسبه شود تا افزایش قیمت محصولات، رشد کاذبی را تداعی نکند.

ج) همه عبارت‌ها درست اند؛ به جز: مورد ج در گزینه ۲:

مفهوم توسعه شامل رشد نیز هست اما هر رشدی را نمی‌توان توسعه دانست.

د) بهبود توزیع درآمد و کاهش فقر، دسترسی به آب سالم و امید به زندگی بر توسعه دلالت می‌کند و تأسیس کارخانه‌های جدید، افزایش سطح زیر کشت و توسعه مراکز تولیدی بر مفهوم رشد دلالت می‌کنند.

۹۱-

(سوقیا قرنی، آشنای با شاخص‌های اقتصادی، صفحه‌های ۴۱ و ۴۳)

الف) فعالیت سارا در حسابداری ملی حساب نمی‌شود، چون از بازار عبور نکرده است.
ب) در کشوری مانند لبنان که نیروی کار و سرمایه‌های زیادی از آن‌ها در خارج از مرزهایشان کار می‌کنند، تولید ناخالص ملی بیشتر از تولید ناخالص داخلی است.

۹۲-

(مهری کارران، بانک، صفحه‌های ۶۸ و ۶۹)

الف) طبق قانون عملیات بانکی بدون ربا، بانک‌ها درآمد خود را از طریق سرمایه‌گذاری مستقیم در طرح‌های تولیدی و عمرانی کسب می‌کنند.

ب) بانک‌ها، تحت یازده عقد اسلامی مجاز می‌توانند به اشخاص تسهیلات مالی اعطا کنند و از این طریق به‌طور غیرمستقیم در سرمایه‌گذاری‌ها شرکت جویند.

ج) تعریف ذکر شده مربوط به خرید دین است.

د) تعریف ذکر شده مربوط به عقد مضاربه است.

۹۳-

(اله‌ام مقرراریان، رشد، توسعه و پیشرفت، صفحه‌های ۸۱ و ۸۲)

بررسی گزینه‌ها:

گزینه‌ی «۱»: درست - درست - درست

گزینه‌ی «۲»: درست - غلط (درآمد سرانه سالانه در بیش از ۵۰ کشور در حال توسعه فقیر از ۱۶۰۰ دلار کمتر است) - درست

گزینه‌ی «۳»: درست - درست - غلط (تولید ناخالص داخلی سرانه به دلار PPP ثابت سال ۲۰۱۱ در کشور نروژ ۶۲۴۴۸ است).

گزینه‌ی «۴»: غلط (امید به زندگی در کشور موزامبیک ۵۵/۱ سال است). - درست

- درست

۹۴-

(علیرضا رضایی، پول، صفحه‌ی ۶۰)

$$\text{درصد } ۲۵ = \frac{۱,۳۱۰}{۵,۲۴۰} \times ۱۰۰ = \frac{۶,۵۵۰ - ۵,۲۴۰}{۵,۲۴۰} \times ۱۰۰ = \text{نرخ تورم کالای A در سال } ۲۰۰۳$$

$$\text{نرخ تورم کالای B در سال } ۲۰۰۳ = \frac{۱۶,۸۰۹ - ۱۲,۹۳۰}{۱۲,۹۳۰} \times ۱۰۰$$

$$= \frac{۳,۸۷۹}{۱۲,۹۳۰} \times ۱۰۰ = ۳۰ = \text{درصد}$$

۹۵-

(اله‌ام میرزایی، بازار، صفحه‌های ۳۴ و ۳۷)

الف) قیمت تعادلی، ۵۰۰ و مقدار تعادلی ۷۰۰ است.

ب) در قسمت (۱) بازار با مازاد تقاضا یا کمبود عرضه روبه‌روست.

پ) در قیمت‌های بالاتر از قیمت تعادلی (۵۰۰) بازار با مازاد عرضه مواجه است.

ت) در حالت کمبود عرضه گروهی از مصرف‌کنندگان به خرید کالای مورد نیاز خود موفق نخواهند شد. این گروه برای خرید کالا حاضرند مبلغ بیش‌تری بپردازند و این امر سبب افزایش قیمت کالا می‌شود. با افزایش قیمت از یک‌سو تولیدکنندگان به تولید رغبت بیش‌تری نشان می‌دهند و از سوی دیگر مصرف‌کنندگان از مصرف خود می‌کاهند.

۹۶-

(علیرضا رضایی، آشنایی با شاخص‌های اقتصادی، صفحه‌های ۴۲ و ۴۶)

میلیون دلار $۶۰۰ = ۲۰,۰۰۰ \times ۳۰,۰۰۰$ = ارزش ماشین‌آلات

میلیون دلار $۱۲ = ۱۰,۰۰۰ \times ۱۲۰۰$ = ارزش پوشاک

میلیون دلار $۶ = \frac{۵۰}{۱۰۰} \times ۱۲$ = ارزش خدمات

میلیون دلار $۶۰ = \frac{۱}{۴} \times ۲۴۰ = \frac{۱}{۴} \times (۱۵۰ + ۹۰)$ = هزینه استهلاک

میلیون دلار $۱,۱۱۸ = ۶۰۰ + ۱۲ + ۶ + ۳۵۰ + ۱۵۰$ = تولید ناخالص داخلی

میلیون دلار $۱,۰۵۸ = ۱,۱۱۸ - ۶۰$ = تولید خالص داخلی

= تولید ناخالص ملی (ب)

تولید افراد کشور که در خارج اقامت دارند + تولید خارجیانی که در کشور اقامت دارند - تولید ناخالص داخلی

میلیون دلار $۱,۰۵۸ = ۱,۱۱۸ - ۱۵۰ + ۹۰$ = تولید ناخالص ملی

میلیون دلار $۹۹۸ = ۱,۰۵۸ - ۶۰$ = تولید خالص ملی

تولید خالص داخلی
جمعیت = تولید خالص داخلی سرانه

دلار $۵۲۹ = \frac{۱,۰۵۸,۰۰۰,۰۰۰}{۲,۰۰۰,۰۰۰}$ = تولید خالص داخلی سرانه

تولید ناخالص داخلی به اختصار GDP نامیده می‌شود.



۹۷-

(سوفیا فرنی، تولید، صفحه‌ی ۲۸ و ۲۹)

قیمت فروش هر قطعه \times تعداد قطعه \Rightarrow درآمد سالانه بنگاه
تومان $3,200,000,000 = 800 \times 4,000,000,000 \Rightarrow$ درآمد سالانه بنگاه
تومان $4,800,000 = 400,000 \times 12 \Rightarrow$ اجاره سالانه بنگاه
تومان $50,400,000 = 350,000 \times 12 \times 12 \Rightarrow$ حقوق سالانه ۱۲ پرسنل
تومان $3,200,000 = \frac{2}{3} \times 4,800,000 =$ هزینه استهلاک
هزینه‌های مستقیم - درآمد = سود حسابداری
هزینه استهلاک + حقوق سالانه پرسنل + اجاره سالانه بنگاه = هزینه‌های مستقیم
تومان $58,400,000 = 4,800,000 + 50,400,000 + 3,200,000 =$ هزینه‌های مستقیم
تومان $3,141,600,000 = 3,200,000,000 - 58,400,000 =$ سود حسابداری
هزینه‌های مستقیم و غیرمستقیم - درآمد = سود ویژه (اقتصادی)
 $(3,200,000,000 - (58,400,000 + 4,500,000)) =$ سود ویژه
تومان $3,137,100,000 = 3,200,000,000 - 62,900,000 =$ سود ویژه

۱۰۰-

(الهام میرزائی، بانک، صفحه‌ی ۶۵)

الف)
واحد پولی $2000 =$ سپرده دیداری + سپرده غیردیداری
سپرده غیردیداری $\times \frac{1}{4} =$ سپرده دیداری
واحد پولی $2000 =$ سپرده غیردیداری + $\frac{1}{4} \times$ سپرده غیردیداری
واحد پولی $2000 =$ سپرده غیردیداری $\times \frac{5}{4}$
واحد پولی $1600 =$ سپرده غیردیداری
ب)
سپرده غیردیداری $\times \frac{1}{4} =$ سپرده دیداری
واحد پولی $400 = \frac{1}{4} \times 1600 =$ سپرده دیداری

(ب)

(پ)

سپرده پس‌انداز + سپرده مدت‌دار = سپرده غیردیداری

سپرده مدت‌دار $\times \frac{3}{5} =$ سپرده پس‌انداز

سپرده مدت‌دار + $\frac{3}{5}$ سپرده مدت‌دار = سپرده غیردیداری

سپرده مدت‌دار $\times \frac{8}{5} =$ سپرده غیردیداری

واحد پولی $1000 =$ سپرده مدت‌دار \Rightarrow سپرده مدت‌دار $\times \frac{8}{5} = 1600$

سپرده مدت‌دار $\times \frac{3}{5} =$ سپرده پس‌انداز

واحد پولی $600 = \frac{3}{5} \times 1000 =$ سپرده پس‌انداز

(ث)

۹۸-

(سوفیا فرنی، آشنایی با شاخص‌های اقتصادی، صفحه‌ی ۴۶ تا ۴۸)

تولید در سال پایه - تولید در سال ۹۷ به قیمت ثابت = افزایش تولید کل در سال ۹۷ ناشی از افزایش تولید
 $(3,000 \times 850 + 1,500 \times 12,000) - (2,000 \times 850 + 750 \times 12,000) =$
تومان $9,850,000 = 3,000,000 - 10,700,000 =$

۹۹-

(الهام مقراریان، اقتصاد چیست؟، صفحه‌ی ۱۲)

الف) ابتدا منافع حاصل از هر یک از محصولات را حساب می‌کنیم:

تومان $100,000 = 100 \times 1000 =$ چغندر

تومان $156,000 = 120 \times 1300 =$ سیب‌زمینی

تومان $160,000 = 80 \times 2000 =$ پیاز

تومان $241,500 = 115 \times 2100 =$ کاهو

تومان $166,250 = 95 \times 1750 =$ کلم

با توجه به منابع حاصل از محصولات، انتخاب وی، کشت کاهو خواهد بود.

ب) هزینه فرصت از دست رفته او $166,250$ تومان منفعت حاصل از کشت کلم است.

علوم و فنون ادبی (۱)

۱۰۱-

(میترا پاک‌نژاد، هماهنگی پاره‌های کلام، صفحه‌ی ۴۹)

پ	ت	ح	ص	لی	ن	دا	زد
U	U	-	U	-	U	-	-
ک	ش	بی	ن	خف	ت	با	شی
U	U	-	U	-	U	-	-
غ	م	رو	ز	گا	ر	گف	تن
U	U	-	U	-	U	-	-
پ	د	را	ز	نا	ی	سا	لی
U	U	-	U	-	U	-	-

۱۰۲-

(سعید بعفری، هماهنگی پاره‌های کلام، صفحه‌ی ۵۱)

حرف «و» مصوت کوتاه: دو گانه / حرف «ی» صامت: چهار پایه، میدان، یادآوری.

۱۰۳-

(سعید بعفری، مبنای تحلیل متن، صفحه‌ی ۱۴ و ۱۵)

تشریح موارد نادرست:

ب) «چاریا» واژه‌ی کهن به شمار نمی‌رود.

پ) «را» به معنی «برای» است.

۱۰۴-

(شبنم رهنمای، تاریخ ادبیات پیش از اسلام و قرن‌های اولیه‌ی هجری، صفحه‌ی ۳۸ تا ۴۰)

آثاری که به زبان پهلوی تألیف شده، بیشتر آثار دینی زردشتی است. آثار ادبی منظوم و منثور این زبان از بین رفته، ولی ترجمه‌ی عربی و فارسی بعضی از آن‌ها مانند «کلیله و دمنه» و «هزار و یک شب» در دست است. «یادگار زبیران» اصلی پارسی دارد.

۱۰۵-

(مهناز شریفی، سجع و انواع آن، صفحه‌ی ۵۳)

در جمله‌ی صورت سؤال؛ بین واژه‌های «بپردازی و درسازی» سجع مطرف وجود دارد و در گزینه‌ی «۲» نیز بین دو واژه «آشنا و عبا» سجع مطرف وجود دارد.

تشریح گزینه‌های دیگر:

گزینه‌ی «۱»: بین دو واژه «عزیز و دلیل» سجع متوازن وجود دارد.

گزینه‌ی «۳»: بین دو واژه «مخلصان و مفلسان» سجع متوازی وجود دارد.

گزینه‌ی «۴»: بین دو واژه «ریشش و پیشش» سجع متوازی وجود دارد.

۱۰۶-

(مسن اصغری، سازه‌ها و عوامل تأثیرگذار در شعر فارسی، صفحه‌ی ۲۱ و ۲۲)

بیت گزینه «۲» وزن و آهنگ سنگین‌تری نسبت به ابیات گزینه‌های «۱»، «۳» و «۴» دارد و فضای غم و اندوه را به خواننده القا می‌کند. در حالی که وزن و آهنگ گزینه‌های «۱»، «۳» و «۴» طرب‌انگیز و شاد هستند.

۱۰۷-

(شبنم رهنمای، تاریخ ادبیات پیش از اسلام و قرن‌های اولیه‌ی هجری، صفحه‌ی ۴۲ تا ۴۵)

تشریح گزینه‌های دیگر:

گزینه‌ی «۱»: در مجموع قرن چهارم هجری دوران غلبه، رواج، حفظ و ارائه‌ی آداب و رسوم ملی بود.

گزینه‌ی «۲»: ابوعلی بلعمی به دستور منصور بن نوح سامانی کتاب «تاریخ الرسل و الملوک» را به فارسی برگرداند.

گزینه‌ی «۳»: کسایی مروزی کسی بود که در موضوع موعظه و نصیحت قصیده‌ی تمام و کمال سرود؛ سپس ناصر خسرو شیوه‌ی او را ادامه داد.

۱۰۸-

(میتبی مهنائی، واج‌آرایی، واژه‌آرایی، ترکیبی)

واج‌آرایی «الف» دارد.

واژه‌آرایی در واژه «خزان» وجود دارد.

تشبیه: باغ و بهاران [مانند] خزان من و توست.

۱۰۹-

(عارف‌سازات طباطبائی‌نژاد، مبنای تحلیل متن، صفحه‌ی ۱۷)

«را» در جمله‌ی گزینه‌ی «۴» در معنای «برای» به‌کار رفته است.

تشریح گزینه‌های دیگر:

گزینه‌ی «۲»: نشستنی: می‌نشست / بیستنی: می‌بست.

گزینه‌ی «۳»: آن به که: بهتر [است] که ...

۱۱۰-

(میتبی مهنائی، واج‌آرایی، واژه‌آرایی، ترکیبی)

الف) واژه‌آرایی «یار، شدم»

ب) «شاه خوبان» استعاره از معشوق

ج) واج‌آرایی «ن»

د) اغراق در «گریان شدن خورشید» و «بریان شدن بهرام»



۱۱۱-

(اعظم نوری نیا، واج آرای، واژه آرای، صفحه‌ی ۲۷)

«نهاد»های مشخص شده در هر دو مصراع به معنای «قرار داد» است.

تشریح گزینه‌های دیگر:

گزینه‌ی «۱»: «غریب» در مصراع اول: نا آشنا / «غریب» در مصراع دوم: به معنای «عجیب»

گزینه‌ی «۲»: «دور» در مصراع اول: حلقه و مجلس / «دور» در مصراع دوم: گردش

گزینه‌ی «۴»: «باد» در مصراع اول: هوا و نسیم / «باد» در مصراع دوم: باشد

۱۱۲-

(سعید یعفری، سجع و انواع آن، صفحه‌ی ۵۳)

سجع در دیگر گزینه‌ها:

گزینه‌ی «۱»: سری، راهبری

گزینه‌ی «۲»: نو، مشو

گزینه‌ی «۳»: دیوانه، خانه

۱۱۳-

(کلاطم کاطمی، سازه‌ها و عوامل تأثیرگذار در شعر فارسی، صفحه‌ی ۲۱ و ۲۲)

آهنگ این بیت «سنگین و آرام» و آهنگ سایر ابیات «تند، سریع و سبک» است.

۱۱۴-

(ممن اصغری، مبانی تحلیل متن، صفحه‌ی ۱۴ و ۱۵)

مفهوم شعر در نکوهش حرص و طمع و غفلت نورزیدن و ناپایداری عمر و دنیا است.

تشریح گزینه‌های دیگر:

گزینه‌ی «۱»: هر بیت شعر، قافیه مستقل دارد و در قالب مثنوی سروده شده است.

گزینه‌ی «۲»: در عبارات «سپهرم مدد کرد» و «که از مردگان پندت آید به گوش» جابه‌جایی ضمیر صورت گرفته است.

گزینه‌ی «۳»: کنایه: پنبه غفلت از گوش کردن / جناس: کرمان (نام شهری) و کرمان (کرم‌ها)، گوش و هوش

۱۱۵-

(عارف‌سارات طباطبایی نژاد، مبانی تحلیل متن، صفحه‌ی ۱۷ و ۱۸)

در عبارت گزینه‌ی «۴» سجع دیده نمی‌شود.

تشریح گزینه‌های دیگر:

گزینه‌ی «۱»: شاهد [را] نشسته [دید] و می [را] ریخته دید و قدح [را] شکسته [دید].

گزینه‌ی «۲»: نخفتی ← آمدن «ی» در پایان فعل ماضی سوم شخص

گزینه‌ی «۳»: شکر قدوم بزرگان را ← «را» در معنای «برای»

۱۱۶-

(شبنم رمشانی، هماهنگی پاره‌های کلام، صفحه‌ی ۴۸)

هـ + د + ر + چ + د + ر + ی + ن + پ + د + ر + ن + د + ر + ن + ش + ن +
ت + د + د + هـ + ن + د + د ← ۱۱ مصوت

تشریح گزینه‌های دیگر:

گزینه‌ی «۱»: «۱» + ع + ز + د + ی + ک + گ + د + ز + ش + ت + هـ + ی + چ +
ع + ز + و + ی + ا + د + م + ک + ن ← ۱۱ مصوت

گزینه‌ی «۳»: ت + ک + د + ر + خ + ا + ب + ب + و + د + ع + ی +
هـ + م + ش + ب ← ۱۳ صامت

گزینه‌ی «۴»: ب + ا + م + ن + ص + ن + م + ا + د + ل + ی + ک +
د + ل + ک + ن ← ۱۴ صامت

۱۱۷-

(شبنم رمشانی، هماهنگی پاره‌های کلام، صفحه‌ی ۴۹)

ج	ها	نا	عهـ	د	با	من	جز	چ	نین	بس	تی
U	-	-	-	U	-	-	-	U	-	-	-

۱۱۸-

(عارف‌سارات طباطبایی نژاد، مبانی تحلیل متن، صفحه‌ی ۱۷ و ۱۸)

تشریح گزینه‌های دیگر:

گزینه‌ی «۱»: یکی را از وزرا: یکی از وزرا پسری داشت.

گزینه‌ی «۴»: «می‌کن»: کاربرد تاریخی فعل امر

۱۱۹-

(سعید یعفری، مبانی تحلیل متن، صفحه‌ی ۱۸)

عبارت گزینه‌های «۲»، «۳» و «۴» بیانگر یک نکته اخلاقی است و در زمره ادبیات تعلیمی قرار می‌گیرند.

۱۲۰-

(کلاطم کاطمی، مبانی تحلیل متن، صفحه‌ی ۱۴ تا ۱۶)

در بیت یابانی «آرایه جناس» به کار رفته است.

تشریح گزینه‌های دیگر:

گزینه‌ی «۱»: واج آرای: تکرار واج «ر» / جناس: بر، برگ

گزینه‌ی «۲»: «اخگر» در معنای آتش، کاربرد کهن دارد. / «بمیرد» در معنای «خاموش شود» به کار رفته است.

گزینه‌ی «۴»: در ابیات بر این مفهوم تأکید شده است که به دنبال هر دشواری، آسانی فرا می‌رسد.



تاریخ (۱) ایران و جهان باستان

۱۲۱-

(سکینه سارات سعیریان، پیدایش تمدن؛ بین‌النهرین و مصر، صفحه‌ی ۳۰ و ۳۱)
 باستان‌شناسان مراحل زندگی انسان‌های پیش از تاریخ را براساس نوع اقتصاد معیشتی و ابزارهای متناسب با آن به دوره‌ی گردآوری خوراک و دوره‌ی تولید خوراک تقسیم کرده‌اند.

کشف آتش در دوره‌ی پارینه‌سنگی و ابداع خط و نگارش در دوره‌ی مفرغ رخ داد.

۱۲۲-

(الوام میرزائی، پیدایش تمدن؛ بین‌النهرین و مصر، صفحه‌های ۳۵ تا ۳۷ و ۴۰)
 الف) مردم بین‌النهرین از جمله سومریان، خدایان متعددی می‌پرستیدند و اعتقاد داشتند که هر شهر از آن خدایی است.

ب) سارگن، فرمانده‌ی قوم آکدی، امپراتوری بزرگی تشکیل داد که از سواحل شرقی دریای مدیترانه تا کوه‌های زاگرس امتداد داشت.

پ) بخش عمده‌ای از شهرت حمورابی، فرمانروای سلسله‌ی بابل قدیم (اموری) به‌خاطر قانون‌نامه‌ی است که از او برجای مانده است و به عنوان نخستین سند قانونگذاری جهان به شمار می‌رود.

ت) مصریان به زندگی بعد از مرگ باور داشتند و معتقد بودند که روح پس از مرگ مدتی سرگردان می‌ماند و سپس به جسم انسان بازمی‌گردد.

ث) تصویر صورت سؤال، لوح گلی یکی از فرمانروایان سومری را نشان می‌دهد.

۱۲۳-

(معضومه حسینی صفاء، باستان‌شناسی در جست‌وجوی میراث فرهنگی، صفحه‌ی ۲۶ تا ۲۸)
 موزه‌ی آرمیتاژ در سن‌پترزبورگ روسیه واقع شده است و باستان‌شناسی کمک شایانی به مطالعه‌ی دوره‌ی تاریخی کرده است. منابع نوشتاری (مکتوب) برای شناخت کامل این دوره، مخصوصاً اوایل آن، کافی نیستند. عمده‌ی اطلاعات منابع نوشتاری مربوط به رویدادهای سیاسی و نظامی و شرح اقدامات فرمانروایان است. بنابراین، کاوش‌های باستان‌شناسی و یافته‌های علمی باستان‌شناسان به مورخان کمک زیادی می‌کند که ابعاد مختلف زندگی اجتماعی، اقتصادی، علمی و فرهنگی مردمان و جوامع دوره‌ی تاریخی را بهتر بشناسند.

۱۲۴-

(معضومه حسینی صفاء، توکیبی، صفحه‌های ۳۹، ۵۳ و ۷۸)

الف) مردم مصر، خدایانشان را مهربان‌تر و دوستانه‌تر از خدایان سومری می‌پنداشتند.
 ب) به عقیده‌ی مردمان ایلام قدیم، خدایان دارای نیروی ماوراء طبیعی بودند که آنان را برای انجام هر کاری توانا می‌ساختند.

ج، د) در یونان باستان، نیایش غالباً با تقدیم هدیه و قربانی به خدایان انجام می‌گرفت و نفوذ و قدرت کاهنان، به مراتب کم‌تر از مصر و بین‌النهرین بود.

۱۲۵-

(منصوره هابی زارده، تاریخ و تاریخ‌نگاری، صفحه‌های ۳، ۶، ۱۰ و ۱۱)

الف) «مانع از به بیراهه رفتن پژوهشگر از مسیر درست می‌شود» مرتبط با مرحله‌ی تدوین پرسش‌های تحقیق از مراحل پژوهش در تاریخ است.

ب) سنگ پالرمو، تکه‌ای بزرگ از یک ستون سنگی بود به نام «سالنامه‌ی شاهی» مربوط به پادشاهی کهن مصر است.

پ) آگاهی تاریخی ایرانیان به گذشته‌ی خود، به همراه زبان فارسی و فرهنگ ایرانی، نقش زیادی در حفظ موجودیت و هویت آنان در طول تاریخ داشته است.

ت) «محدود نبودن نهضت رنسانس به زمان وقوع آن» مرتبط با بهره‌گیری از گذشته برای حال و آینده می‌باشد که از کارکردهای مطالعه‌ی تاریخ است.

۱۲۶-

(الوام میرزائی، هند و چین، صفحه‌های ۴۲، ۴۴ تا ۴۶ و ۴۹)

تشریح عبارتهای نادرست:

الف) کاوش‌های باستان‌شناسی در اوایل سده‌ی بیستم نشان می‌دهد که در حدود ۵ هزار سال پیش، تمدن پیشرفته‌ای در کنار رود سند وجود داشته است.

ب) آیین بودایی مهم‌ترین آیینی بود که در برابر باورهای آمیخته با خرافات و رسوم دشوار کیش برهمنایی ظهور کرد.

پ) حکومت موریان در دوران فرمانروایی آشوکا به اوج قدرت رسید.

۱۲۷-

(مهری کارران، سپیده‌دم تمدن ایرانی، صفحه‌های ۷۲، ۷۴ و ۷۷)

الف) ایلامیان در بخش شرقی قلمرو خود، واقع در استان فارس امروزی نیز پایتخت دیگری به نام انشان یا انزان داشتند.

ج) اشیای و ظروف سنگ صابونی، یکی دیگر از مصنوعات است که توسط مردم برخی از سکونتگاه‌های کهن به‌ویژه جیرفت و تپه یحیی در استان کرمان، با مهارت و ظرافت تمام ساخته می‌شد.

د) کهن‌ترین نشانه و آثاری که از حضور انسان در ایران تاکنون کشف شده، مربوط به بستر کشف رود در نزدیکی مشهد در خراسان رضوی است.



۱۲۸-

(مهری کاردان، سیده‌دم تمدن ایرانی، صفحه‌های ۷۴، ۷۶ و ۷۷)

الف) تصویر آمده در صورت سؤال نشان دهنده‌ی سنگ‌نگاره‌ی ویرانی شوش به دست آشوربانیپال، فرمانروای آشور می‌باشد.
ب) سرزمین اصلی ایلامیان شامل جلگه‌ی خوزستان و مناطق کوهستانی زاگرس جنوبی و میانی بود.
ج) مفرغ‌های لرستان، بهترین نمونه از صنعت و هنر فلزکاران ایران به‌شمار می‌روند.

۱۲۹-

(ماتره‌سارات شاهمراری، یونان و روم، صفحه‌ی ۵۴ و ۵۷)

طبق نمودار خط زمان صفحات ۵۴ و ۵۷ نگارش نخستین قانون توسط سولون در عصر «دولت - شهرها»، دیکتاتوری ژولیوس سزار و قتل او در دوران «جمهوری رم»، سقوط امپراتوری روم غربی در دوران «امپراتوری روم»، جنگ‌های ایران و یونان در عصر «دولت - شهرها» و قیام بردگان به رهبری اسپار تاکوس در دوران «جمهوری رم» رخ داد.

۱۳۰-

(ماتره‌سارات شاهمراری، مطالعه و کاوش در گذشته‌های دور، صفحه‌های ۶۳ تا ۶۵ و ۶۸)

تشریح موارد نادرست:

الف) مورخان تا دویست سال پیش علاوه بر ساسانیان، سلسله و شاهان اشکانی را نیز تا حدودی می‌شناختند.

پ) در زمان محمدشاه قاجار یک افسر انگلیسی به نام سرهنری راولینسون موفق به خواندن خط میخی شد و سنگ نوشته‌ی داریوش هخامنشی را در بیستون ترجمه کرد.

جغرافیای ایران

۱۳۱-

(ماتره‌سارات شاهمراری، جغرافیا، علمی برای زندگی بهتر، صفحه‌ی ۴)

در هر مکان، پدیده‌های مختلفی هستند که بر یکدیگر تأثیر گذاشته و به نوبه‌ی خود از هم تأثیر می‌پذیرند. این روند تأثیرگذاری و تأثیرپذیری به صورت جریانی پیوسته در مکان ادامه دارد و سبب تغییر شکل مکان‌ها می‌شود. مانند تغییر شکل میدان آزادی در سال ۱۳۹۵ نسبت به سال ۱۳۶۵.

۱۳۲-

(منصوره حاجی‌زاده، روش مطالعه و پژوهش در جغرافیا، صفحه‌ی ۱۰ و ۱۲)

تشریح عبارت‌های علم:

الف) فرضیه‌های پژوهشگر، به میزان دانش، تجربیات و سوابق پژوهشی در دسترس او بستگی دارد.

ب) در مرحله‌ی آخر پژوهش، پژوهشگر ضمن ارائه‌ی دلایل علمی و منطقی، فرضیه‌های خود را تأیید یا رد می‌کند.

پ) پرسش‌نامه، مصاحبه و مشاهده از جمله ابزارهای گردآوری اطلاعات میدانی است.

۱۳۳-

(مهری کاردان، موقعیت جغرافیایی ایران، صفحه‌ی ۱۸ تا ۲۰)

تشریح عبارت‌های علم:

ب) دریای خزر به واسطه‌ی دسترسی به بازار مصرف ۳۰۰ میلیون نفری کشورهای آسیای میانه از موقعیت نسبی بالایی برخوردار است.

ج) ایران کشور وسیعی است و با ۱۵ کشور مرز خشکی یا آبی دارد.

ه) ایران طولانی‌ترین مرز را با عراق دارد.

۱۳۴-

(الوام میرزائی، ناهمواری‌های ایران، صفحه‌های ۲۹، ۳۱ و ۳۲)

الف) جلگه	ب) دشت
پ) دشت	ت) دشت
ث) کوهستان	

۱۳۵-

(مهمربراهیم علی‌نژاد، ناهمواری‌های ایران، صفحه‌ی ۲۴ و ۲۵)

کوهستان‌های «تالش» با جهت شمالی - جنوبی، منطقه‌ی آذربایجان را از کناره‌های دریای خزر جدا کرده است. فعالیت‌های آتشفشانی در دوره‌ی «کواترنر» سبب شکل‌گیری قلّه‌ی دماوند در رشته‌کوه البرز شده است. کوه‌های البرز از «تنگه‌ی منجیل» شروع شده و در امتداد غربی - شرقی تا کوه‌های شاه‌کوه در نزدیکی شاهرود و «گردنه‌ی خوش ییلاق» ادامه دارند. چین‌خوردگی‌های دیواره‌مانندی با دره‌های موازی و به طول صدها کیلومتر، چشم‌انداز نواحی کوهستانی «غربی کشور (زاگرس)» از مریوان در کردستان با جهت شمال غربی - جنوب شرقی تا تنگه‌ی هرمز را تشکیل داده است.



۱۳۶-

(معمداً ابراهیم علی‌نژاد، موقعیت جغرافیایی ایران، صفحه‌ی ۱۴ و ۱۶)

محل قرارگیری هر مکان، نسبت به پدیده‌های طبیعی یا انسانی پیرامون خود، موقعیت نسبی آن مکان است و محل دقیق هر پدیده یا مکان، با توجه به طول و عرض جغرافیایی، موقعیت مطلق یا ریاضی آن مکان است.

الف) نسبت قرارگیری محل نشستن شما به میز معلم: موقعیت نسبی

ب) تنوع آب و هوایی ایران با توجه به گستردگی آن در عرض‌های جغرافیایی: موقعیت ریاضی یا مطلق

ج) محل نشستن شما در ردیف سوم ستون وسط کلاس: موقعیت ریاضی یا مطلق

د) قرار گرفتن ترکمنستان در شمال شرقی ایران: موقعیت نسبی

۱۳۷-

(معصومه حسینی صفا، آب و هوای ایران، صفحه‌ی ۳۹)

توده هوای مرطوب غربی: رطوبت دریای مدیترانه و اقیانوس اطلس را در دوره سرما به داخل ایران منتقل و برف و باران به همراه دارد.

توده هوای سودانی: گاهی در دوره سرد سال رطوبت دریای سرخ را از سمت غرب به کشور ما می‌آورد و باعث بارندگی می‌شود.

۱۳۸-

(مهری کردران، آب و هوای ایران، صفحه‌ی ۴۰)

الف) دما، بارش و فشار هوا

ب) هم‌دیدبانی

ج) به علت یکسان نبودن میانگین سالانه بارش، دما و رطوبت هوا در نقاط مختلف کشور

۱۳۹-

(الهام میرزائی، آب و هوای ایران، صفحه‌ی ۴۳)

تصویر داده شده مربوط به کلوت شهداد در بیابان لوت است که این بیابان در جنوب شرق ایران قرار دارد و یکی از گرم‌ترین مناطق کره زمین نیز به‌شمار می‌آید. بخش زیادی از این بیابان به دلیل قرارگیری در منطقه فشار زیاد جنب حاره‌ای، کم‌تر از ۲۰ میلی‌متر باران دارد.

۱۴۰-

(منصوره فایز زاره، آب و هوای ایران، صفحه‌ی ۴۴ و ۴۵)

در شرایط عادی، درجه حرارت با ارتفاع کاهش می‌یابد. از این رو در شرایط عادی، هوای مجاور سطح زمین گرم‌تر و سبک‌تر از لایه‌های بالایی است و به‌راحتی می‌تواند به سمت بالا صعود کند. در شرایط وارونگی دما، درجه حرارت با افزایش ارتفاع، ابتدا کاهش و سپس افزایش می‌یابد. در این شرایط هوای سرد و سنگین‌تر در مجاورت زمین ساکن است و لایه هوای گرمی در بالای آن قرار می‌گیرد.

جامعه‌شناسی (۱)

۱۴۱-

(الهام میرزائی، پدیده‌های اجتماعی، صفحه‌ی ۱۲)

ارزش‌ها و هنجارهای اجتماعی از طریق کنش‌های اجتماعی تحقق می‌یابند و پدیده‌های «جامعه‌پذیری» و «کنترل اجتماعی» را ضروری می‌سازند تا از طریق تعلیم و تربیت، تشویق و تنبیه؛ ارزش‌ها و هنجارها را به افراد منتقل کنند. افراد با عمل کردن براساس ارزش‌ها و هنجارها، به آن‌ها تداوم می‌بخشند.

۱۴۲-

(الهام میرزائی، جهان اجتماعی، صفحه‌ی ۱۹ و ۲۰)

تشریح عبارت نادرست:

ب) زلزله یا خشکسالی با این‌که پدیده‌های طبیعی‌اند، تأثیرات تعیین‌کننده‌ای در کنش‌های اجتماعی انسان‌ها دارند.

۱۴۳-

(کامران الله‌مردی، جهان‌های اجتماعی، صفحه‌ی ۳۳ و ۳۴)

- تغییر در شرایط اقتصادی، تغییر در لایه‌های سطحی جهان اجتماعی است و از جنس تغییراتی است که درون یک جهان اجتماعی واحد رخ می‌دهد.
- تفاوت‌هایی که مربوط به لایه‌های سطحی جهان اجتماعی باشد، از نوع تفاوت‌هایی است که درون یک جهان اجتماعی پذیرفته می‌شود.
- تغییر در موضوع نگرش به خداوند و اصل آفرینش در جهان اجتماعی اسلام، تغییر در ارزش‌ها و عقاید است و از چنین تفاوت‌هایی است که جهان اجتماعی را تبدیل به جهان اجتماعی دیگر می‌کند.

۱۴۴-

(الهام میرزائی، جهان‌های اجتماعی، صفحه‌ی ۳۵)

الف) براساس نگاه عرضی به جهان‌های اجتماعی است.

ب، پ) براساس نگاه طولی به جهان‌های اجتماعی است.



جامعه‌شناسی (۱) (شاهد گواه)

۱۴۵-

(الهام میرزائی، پیامدهای جهان اجتماعی، صفحه‌ی ۴۰)

- ساختن جهان اجتماعی جدید، نیازمند پیدایش و گسترش آگاهی و اراده‌ای نوین است و ممکن است جهان موجود از بسط آن جلوگیری کند.

- هر جهان اجتماعی تا زمانی که از طریق مشارکت اجتماعی افراد پابرجاست، پیامدهای آن نیز باقی است.

۱۴۶-

(علیرضا رضایی، پیامدهای جهان اجتماعی، صفحه‌ی ۴۳)

در گزینه «۴» دو بخش اول مربوط به جهان دنیوی و فرهنگ آن است و بخش آخر به جهان اساطیری و فرهنگ آن اشاره دارد.

۱۴۷-

(علیرضا رضایی، پیامدهای جهان اجتماعی، صفحه‌ی ۴۴ و ۴۵)

- ارزش‌ها و آرمان‌های بشری پدیده‌های فراتجربی‌اند.
- مفهوم بیت صورت سؤال: در جهان متجدد، عناصر معنوی و مقدس طرد می‌شوند و جهان، از هیچ‌گونه قداستی برخوردار نیست. جهان صرفاً از مواد و موجودات خامی ساخته شده است که همه در اختیار و کنترل بشرند.

۱۴۸-

(مریم بوستان، ارزیابی جهان‌های اجتماعی، صفحه‌ی ۴۷ و ۵۰)

الف) ارزش‌ها، راهنمای کنش اعضای جهان اجتماعی‌اند.
ب) حق و باطل بودن هر لایه از جهان اجتماعی، با علم متناسب با همان لایه شناخته می‌شود.

۱۴۹-

(مریم بوستان، ارزیابی جهان‌های اجتماعی، صفحه‌ی ۵۰)

حق و باطل بودن ارزش‌ها و عقاید کلان درباره انسان و جهان را با روش‌ها و علوم تجربی نمی‌توان شناخت.

۱۵۰-

(علیرضا رضایی، ارزیابی جهان‌های اجتماعی، صفحه‌ی ۵۳)

حقایق هر چند خود ثابت‌اند؛ ولی از جهت قرارگرفتن در قلمرو آرمانی و واقعی، تغییر پذیرند. یعنی برای جهان‌های اجتماعی، امکان انحراف از حق و پذیرش باطل وجود دارد؛ همان‌گونه که امکان خروج از باطل و قبول حق وجود دارد. جهان‌های اجتماعی می‌توانند بر مدار حق یا باطل بچرخند، اما حق و باطل برمدار بینش و گرایش آن‌ها، دچار تغییر نمی‌شود.

۱۵۱-

(کتاب جامع، کنش‌های ما، صفحه‌ی ۴ کتاب درسی)

پرسش (چرا چنین کاری کردی؟) را می‌توان از هر کنشگری پرسید؛ زیرا فعالیت انسان با قصد و هدف خاصی انجام می‌شود.

کنش به اراده‌ی انسان وابسته است؛ یعنی تا اراده و خواست انسان نباشد، انجام نمی‌شود. کنش وابسته به آگاهی آدمی است، به گونه‌ای که بدون آگاهی انجام نمی‌شود. سخن گفتن یک کنش است. اگر ما آگاهی خود را نسبت به کلمات و معانی آن‌ها از دست بدهیم، از گفتار باز می‌مانیم.

۱۵۲-

(کتاب جامع، تشریح جهان اجتماعی، صفحه‌ی ۲۴ و ۲۵ کتاب درسی)

برخی از دانشمندان پدیده‌های اجتماعی را براساس اندازه و دامنه‌ی آن‌ها تقسیم می‌کنند. در این تقسیم‌بندی، می‌توان پیوستاری ترسیم کرد که در یک سوی این پیوستار، پدیده‌های خرد و در سوی دیگر پدیده‌های کلان قرار دارند و در میانه‌ی پیوستار، پدیده‌هایی که دامنه‌ی متوسط دارند، قرار می‌گیرند.



۱۵۳-

(کتاب جامع، جهان‌های اجتماعی، صفحه‌ی ۳۱ کتاب درسی)

همکاری دستگاه‌های مختلف در بدن انسان همیشه و همه‌جا یکسان است.
تشریح گزینه‌های دیگر:
گزینه‌ی «۱»: نظم و همکاری میان اعضای موجود زنده یکسان است.
گزینه‌ی «۲»: نظم و همکاری حیواناتی که به صورت جمعی زندگی می‌کنند، در طی قرون و عصرهای متفاوت دستخوش تغییر نمی‌گردد.
گزینه‌ی «۴»: جهان اجتماعی انسان‌ها اشکال متفاوتی دارد.

۱۵۴-

(کتاب جامع، جهان‌های اجتماعی، صفحه‌ی ۳۲ تا ۳۴ کتاب درسی)

انسان در قبال فرهنگی که از طریق تربیت به او منتقل می‌شود، صرفاً موجودی منفعل و پذیرنده نیست، بلکه کنشگری فعال و تأثیرگذار است. تنوع آگاهی و معرفت انسان‌ها و همچنین تنوع اراده و اختیار آن‌ها، سبب پیدایش جهان‌های اجتماعی مختلف می‌شود. با ظهور اسلام عقاید و ارزش‌های بنیادی جامعه‌ی جاهلی نابود شد.



۱۵۵-

(کتاب جامع، پیامدهای جهان اجتماعی، صفحه‌ی ۳۹ و ۴۰ کتاب درسی)

مهم‌ترین تفاوت خانه‌سازی انسان و حیوان در این است که انسان پس از ساختن خانه‌اش ناچار می‌شود متناسب با شرایط خانه، در خود و شیوه‌ی زندگی‌اش تغییر ایجاد کند. جهان اجتماعی را می‌توان هم‌چون خانه‌ای در نظر گرفت که انسان می‌سازد؛ ولی این خانه پس از ساخته شدن، الزام‌ها و پیامدهایی برای انسان پدید می‌آورد که رفتار و زندگی او را متأثر می‌سازد.

۱۵۶-

(کتاب جامع، پیامدهای جهان اجتماعی، صفحه‌ی ۴۱ کتاب درسی)

ارزیابی جهان‌های اجتماعی را می‌توان براساس آرمان و ارزش‌ها و فرصت‌ها و محدودیت‌هایی که به‌دنبال می‌آورند انجام داد. صورت می‌گیرد و این فرصت‌ها و محدودیت‌ها به یکدیگر وابسته‌اند و به عبارت دقیق‌تر دو روی یک سکه‌اند.

۱۵۷-

(کتاب جامع، پیامدهای جهان اجتماعی، صفحه‌ی ۴۴ کتاب درسی)

رشد علوم تجربی و فناوری حاصل از آن، برای تسلط بر طبیعت و جامعه را «گسترش عقلانیت ابزاری» می‌گویند.

۱۵۸-

(کتاب جامع، ارزیابی جهان‌های اجتماعی، صفحه‌ی ۴۸ کتاب درسی)

آرمان‌های جهان اجتماعی در ارزش‌ها متبلور می‌شود و مرز قلمرو آرمانی و واقعی جهان اجتماعی براساس عمل مردم تغییر می‌کند، بنابراین برنامه‌ریزان فرهنگی هر جامعه، همواره تلاش می‌کنند تا از طریق تعلیم و تربیت، زمینه‌ی تحقق بیش‌تر آرمان‌ها و ورود آن‌ها به قلمرو واقعی جهان اجتماعی را فراهم کنند.

۱۵۹-

(کتاب جامع، ارزیابی جهان‌های اجتماعی، صفحه‌ی ۵۱ کتاب درسی)

علوم اجتماعی، اگر علم را به معنای تجربی آن محدود نکنند، می‌تواند درباره‌ی حق یا باطل بودن جهان‌های اجتماعی مختلف نیز داوری کند.

۱۶۰-

(کتاب جامع، ارزیابی جهان‌های اجتماعی، صفحه‌ی ۵۲ و ۵۳ کتاب درسی)

برخی مصادیق فرهنگ باطل عبارت‌اند از: نژادپرستی و برتر دانستن یک گروه یا گروه خاص، استکبار و غلبه بر دیگر جوامع، پول‌پرستی و شرک. آزادی انسان‌ها از همه‌ی بندها و موانع راه سعادت آن‌ها، عدالت و ایجاد شرایط مناسب برای رشد و تعالی همه‌ی انسان‌ها و ... از عقاید و ارزش‌های حقیقی و درستی هستند که حقانیت و درستی آن‌ها با موافقت و مخالفت آدمیان نیز تغییر نمی‌کند. اگر جوامع، حقایق را نشناسند و به آن ایمان نیاورند و مطابق آن عمل نکنند، از حق گسسته و به سوی باطل گام برمی‌دارند.

منطق

۱۶۱-

(مانده‌سارات شاهمرادی، منطق، ترازوی اندیشه، صفحه‌ی ۴ و ۵)

تشریح موارد نادرست:

(ب) منطق علمی کاربردی است که تبخیر در آن به تمرین و مهارت نیاز دارد و صرفاً خواندن دستورالعمل‌های نظری باعث تبخیر در آن نمی‌شود.
(پ) تأکید منطق بر آموزش شیوه‌ی درست اندیشیدن است تا از این طریق قادر به تشخیص خطاهای ذهن - که بی‌شمار هستند - بشویم.
(ت) دانستن منطق، تنها برای ارزیابی اندیشه‌های فلسفی به‌کار نمی‌رود؛ بلکه هر یک از ما در سراسر زندگی خود بدان نیازمندیم.

۱۶۲-

(فرهار علی نژاد، مفهوم و مصداق، صفحه‌ی ۲۴)

در یک دسته‌بندی درست، لازم است هر طبقه از مفاهیم، نسبت به مفاهیم طبقه‌ی دیگر رابطه‌ی «عموم و خصوص مطلق» داشته باشند، هم چنین اقسام مختلف یک مفهوم باید نسبت به یکدیگر رابطه‌ی «تباین» داشته باشند، در یک دسته‌بندی لازم است، از مفهومی عام آغاز کنیم و به مفهوم خاص برسیم.

۱۶۳-

(مانده‌سارات شاهمرادی، مفهوم و مصداق، صفحه‌ی ۲۰ و ۲۱)

نماز عید: کلی

جبرئیل: جزئی

آمریکایی: کلی

تصور مریم از برادرش: جزئی

مفهوم کلی، مفهومی است که قابلیت انطباق بر بیش از یک مورد را دارد؛ خواه این مورد از موارد واقعی خارجی باشد یا از موارد فرضی.



۱۶۴-

(کوثر دستورانی، ترکیبی، صفحه‌های ۷، ۲۰ و ۲۱)

در «تصور» به واقعیت داشتن یا نداشتن یا ارتباط مفهوم با سایر امور کاری نداریم و تنها همان را به ذهن می‌آوریم، در «تصدیق» حکم و قضاوت وجود دارد و در آن اوصافی را به چیزی نسبت می‌دهیم یا از آن سلب می‌کنیم.

«مفهوم جزئی» مفهومی است که مصداق آن کاملاً مشخص است و قابلیت انطباق بر بیش از یک مورد را ندارد.

۱۶۵-

(کوثر دستورانی، اقسام استدلال استقرایی، صفحه‌ی ۴۲ تا ۴۶)

در استقرای تمثیلی صرف مشابهت ظاهری میان دو امر جزئی، احکام یکی را بر دیگری تسری می‌دهیم در علوم مختلف (مانند ادبیات) از مشابهت میان پدیده‌های مختلف برای توضیح بهتر مطالب استفاده می‌کنیم. در استقرای تعمیمی با مشاهده چند مورد جزئی، حکمی کلی به دست می‌آوریم. عبارت اول استقرای تمثیلی و عبارات دوم و سوم استقرای تعمیمی می‌باشد.

۱۶۶-

(فاطمه شه‌میری، مفهوم و مصداق، صفحه‌ی ۲۰ تا ۲۳)

مفهوم امام، «کلی»، مفهوم ضامن آهو، «کلی» و رابطه‌ی میان مصداق آن‌ها «عموم و خصوص من وجه» است زیرا برخی امامان ضامن آهو هستند و برخی امامان ضامن آهو نیستند و برخی ضامن آهوها، امام هستند و برخی ضامن آهوها، امام نیستند.

۱۶۷-

(فرهاد علی‌نژاد، منطق، ترازی اندیشه، صفحه‌ی ۴)

مغالطات هم‌چون بیماری‌هایی هستند که باید از دچار شدن به آنها برحذر بود. از این‌رو دانستن آن‌ها برای منطق‌دان لازم است تا بتواند با آن‌ها مبارزه کند.

۱۶۸-

(کوثر دستورانی، اقسام و شرایط تعریف، صفحه‌ی ۳۴ و ۳۵)

تعریف «مستطیل به شکل محدود به چهار ضلع» شامل مربع نیز می‌شود، پس تعریفی «مانع» نیست.

در تعریف «سنگین به ثقیل» از واژه‌هایی استفاده کرده‌ایم که درک آن برای شنونده دشوار است و تعریف «واضح» نیست.

تعریف استخدام نیمه‌وقت با استفاده از مفاهیم «استخدام» و «نیمه‌وقت» تعریفی «دوری» است زیرا یک چیزی را با استفاده از خودش تعریف کرده‌ایم.

۱۶۹-

(کوثر دستورانی، اقسام و شرایط تعریف، صفحه‌ی ۳۴ و ۳۵)

تعریف باید تمامی مصداق مفهوم موردنظر را دربرگیرد (جامع بودن)، بر مصداق مفاهیم دیگر صدق نکند و در اصطلاح «مانع اغیار» باشد، هم‌چنین در تعریف باید از واژه‌های آشنا برای شنونده استفاده کنیم (واضح بودن).

۱۷۰-

(فرهاد علی‌نژاد، مفهوم و مصداق، صفحه‌ی ۲۱ تا ۲۳)

با توجه به این‌که هیچ موجدی مشترک نیستند و هیچ مشترکی موحد نیست، رابطه‌ی این دو مفهوم، «تباين» است، هم‌چنین هر ایرانی آسیایی است و برخی آسیایی‌ها ایرانی هستند؛ پس رابطه‌ی آن‌ها «عموم و خصوص مطلق» است که ارتباط این مفاهیم به ترتیب با مفاهیم ماشين و چرخ (تباين) و جسم و جامد (عموم و خصوص مطلق) تطابق دارند.

تشریح گزینه‌های نادرست:

گزینه‌ی «۱»: عموم و خصوص مطلق - تساوی

گزینه‌ی «۲»: تباين - عموم و خصوص من وجه

گزینه‌ی «۳»: ایران و انگلیس مفاهیم جزئی هستند در حالی‌که نسب اربعه میان مصداق دو مفهوم کلی برقرار می‌شود. - عموم و خصوص مطلق

۱۷۱-

(فاطمه شه‌میری، اقسام استدلال استقرایی، صفحه‌ی ۴۵ تا ۴۷)

این مغالطه، مغالطه‌ی تعمیم شناخته شده است که در استدلال استقرای تعمیمی اتفاق می‌افتد و دلیل آن نداشتن شرط سوم است؛ یعنی تعداد نمونه‌ها نسبت به کل جامعه آماری نسبت مناسبی ندارد.

۱۷۲-

(فرهاد علی‌نژاد، منطق، ترازی اندیشه، صفحه‌ی ۴۳)

«استقرای تمثیلی» استدلالی ضعیف است و نتایج آن احتمالی است چرا که به صرف مشابهت ظاهری میان دو امر جزئی نمی‌توان احکام یکی را بر دیگری تسری داد.

۱۷۳-

(پارسا فیضی، اقسام و شرایط تعریف، صفحه‌ی ۳۰ و ۳۱)

تعریف مفهومی: به تعریفی که به تحلیل مفهوم موردنظر می‌پردازد، تعریف مفهومی گفته می‌شود.

تعریف لغوی: در این شیوه، معنای لغوی یک مفهوم یا مترادف‌های آن و یا نحوه‌ی شکل‌گیری لغوی آن بیان می‌شود.

تعریف از طریق ذکر مصداق: تعریفی که در آن به ذکر نمونه‌ها یا تصاویری از مصداق مفهوم موردنظر می‌پردازیم.



۱۷۴-

(پارسی میخی، لفظ و معنا، صفحه‌ی ۱۴ تا ۱۷)

اشتباه گرفتن کلماتی که ظاهری مشترک دارند، باعث بروز مغالطه «اشتراک لفظ» می‌شود.

به کار بردن دلالت مطابقی، به جای تضمینی و التزامی به خطایی منتهی می‌شود که آن را مغالطه «توسل به معنای ظاهری» می‌نامند.

ابهام ناشی از مشخص نبودن مرجع ضمیر را مغالطه «ابهام در مرجع ضمیر» می‌گویند.

۱۷۵-

(پارسی میخی، لفظ و معنا، صفحه‌ی ۱۴ و ۱۵)

ماشینم را رنگ کردم: دلالت تضمینی ← قسمت بیرونی ماشین رنگ شده است.

کتابم را فروختم: دلالت مطابقی ← لفظ کتاب مطابق با معنای اصلی است.

خانه را دزد برد: دلالت التزامی ← لفظ خانه فقط بر وسایل خانه دلالت دارد و شامل هیچ بخشی از اجزای تشکیل‌دهنده ساختمان خانه نمی‌شود.

۱۷۶-

(پارسی میخی، ترکیبی، صفحه‌ی ۳۱ و ۳۷)

در تعریف مفهومی از مفاهیم عام شروع می‌کنیم و به مفاهیم خاص می‌رسیم.

هنگامی که شرایط استفاده از استقرا را به درستی رعایت نمی‌کنیم، دچار مغالطه «تعمیم شتابزده» می‌شویم.

توضیح نکات درسی:

امر «خاص» در تعریف وجه افتراق مفهوم با سایر مفاهیم است نه امر عام.

تعداد نمونه‌ها نسبت به کل جامعه آماری باید نسبت مناسبی داشته باشند.

۱۷۷-

(پارسی میخی، اقسام و شرایط تعریف، صفحه‌ی ۳۰ و ۳۱)

تشریح گزینه‌های نادرست:

گزینه «۱»: در تعریف «مفهومی» به دسته‌بندی ویژگی‌های مفهوم می‌پردازیم.

گزینه «۲»: تعریف «از طریق ذکر مصادیق» در مواردی مناسب است که بتوان به نحوی مصادیق آن مفهوم را به افراد معرفی کرد.

گزینه «۳»: در تعریف «مفهومی» تعریف را با مفهوم «عام» آغاز می‌کنیم و سپس مفهوم «خاص‌تر» را بیان می‌کنیم (در این‌جا منظور از ویژگی‌های منحصر به فرد

مفاهیم خاص و منظور از مفاهیم مشابه، مفاهیم عام است).

۱۷۸-

(مانندسازات شاهمرادی، مفهوم و مصداق، صفحه‌ی ۲۲ و ۲۳)

رابطه میان مفاهیم شاعر و انسان و فاعل و مرفوع عموم و خصوص مطلق و رابطه بین

مفاهیم اتاق و خانه تباین است که به ترتیب شکل مربوط به عموم و خصوص مطلق و

تباین به صورت  و  است. هم‌چنین نسب اربع تنها میان مصادیق

دو مفهوم کلی شکل می‌گیرد.

۱۷۹-

(مانندسازات شاهمرادی، اقسام استدلال استقرایی، صفحه‌ی ۳۶ و ۳۷)

الف) دانشمندان علوم تجربی تلاش می‌کنند با استفاده از استدلال‌های استقرایی

قوی، مبنایی برای علوم تجربی فراهم آورند. به عنوان مثال در فیزیک و شیمی با

انجام آزمایش‌های متعدد در آزمایشگاه، قوانین کلی علمی تأیید می‌شوند.

ب) در این مثال مریم شرایط استفاده از استقرا را به درستی رعایت نکرده است: از

جمله این‌که نمونه‌ها باید متفاوت و تصادفی باشند و نباید فقط از مدرسه‌ای که در آن

درس می‌خوانده است نظرسنجی کند و نتایج آن را به همه دانش‌آموزان تسری دهد.

هم‌چنین تعداد نمونه‌ها نسبت به کل جامعه آماری نسبت مناسبی ندارد.

۱۸۰-

(مانندسازات شاهمرادی، ترکیبی، صفحه‌های ۹، ۲۲، ۲۳ و ۳۱)

بین مفاهیم جزیره و قطعه زمین رابطه «عموم و خصوص مطلق» برقرار است. (با توجه

به شکل صفحه ۳۱)

۱) هر جزیره قطعه زمین است.

۲) برخی قطعه زمین‌ها جزیره هستند.

۳) برخی قطعه زمین‌ها جزیره نیستند.

همان‌طور که مشاهده می‌کنید در بررسی رابطه این دو مفهوم، «۳» جمله حاصل

می‌شود.

به کمک تعریف، از تصورات معلوم به شناخت تصورات مجهول دست می‌یابیم.